



**HACETTEPE ÜNİVERSİTESİ**

**KÜTÜPHANE VE DOKÜMANTASYON DAİRE BAŞKANLIĞI**

**STRATEJİK PLANI**

**(2017-2021)**

**Ankara 2016 Nisan**

## SUNUŞ

Hacettepe Üniversitesi Kütüphaneleri, çağdaş kütüphanecilik anlayışıyla, misyon ve vizyonu doğrultusunda akademik öncelikler ile uyumlu yeni hizmetler ve politikalar belirlemek, belirlenen hizmet ve politikaları uygulamaya geçirecek, sonuçlarını değerlendirmek amacıyla 2017-2021 yılları arasında kapsayan bir stratejik plan hazırlamıştır.

Stratejik plan, örgütün amaç ve hedeflerini ortaya koyan ve böylelikle örgütün geleceğini biçimlendiren yararlı bir araçtır. Hacettepe Üniversitesi Kütüphaneleri için hazırlanan bu planda özellikle bilgi hizmetlerinin çağın gereksinimlerini karşılayacak yapıya dönük olması hedeflenirken, pazarlama ve eğitim faaliyetlerinin daha da etkinleştirilmesi ve yönetsel faaliyetlerin sistemli hale getirilerek çalışan memnuniyeti ve veriminin artırılmasına yönelik gerçekçi amaç ve hedefler ortaya konmuştur.

2005-2010 ve 2010-2015 dönemlerini kapsayan stratejik planlarında yer alan pek çok hedef gerçekleştirilmiş olmakla birlikte gerçekleştirilemeyen hedefler de olmuştur. Bu dönemde tamamlanamayan veya sürekli olan hedeflere 2017-2021 planında da yer verilmiştir.

Hacettepe Üniversitesi Kütüphaneleri, kurumun eğitim ve öğretimi destekleyici bilgi ihtiyaçları ve hizmetlerini yüksek düzeyde karşılarken, bilgi kaynakları ve hizmetleri ile ülkemizdeki diğer üniversite kütüphaneleri arasında öne çıkabilmesi ve çağdaş bir kütüphane olması yolunda faaliyetlerini sürdürmektedir.

Ayşen KÜYÜK

Küt. ve Dok. Daire Bşk.

## İÇİNDEKİLER

SUNUŞ .....	i
İÇİNDEKİLER.....	ii
TABLolar / ŞEKİLLER LİSTESİ.....	iv
1. GENEL BİLGİLER .....	1
1.1. TARİHÇE .....	1
1.2. ORGANİZASYON YAPISI.....	2
2. STRATEJİK PLANLAMA SÜRECİ .....	3
2.1. DURUM ANALİZİ .....	3
2.1.1. MEVCUT DURUM .....	3
2.1.2. KÜTÜPHANE HİZMETLERİNİN ALT YAPISI.....	4
2.1.2.1. Kütüphane Binası ve Fiziksel Olanaklar.....	5
2.1.2.2. İnsan Kaynakları / Personel.....	6
2.1.2.3. Finansal Kaynaklar .....	6
2.1.2.4. Kütüphane Koleksiyonu .....	8
2.1.2.5. Kütüphane Kullanıcıları.....	9
2.1.2.6. Teknolojik Altyapı.....	10
2.1.2.7. İlişkide Olduğumuz Gerçek ve Tüzel Kişiler .....	11
2.2. DIŞ ÇEVRE DEĞERLENDİRMESİ.....	12
2.3. FAALİYET ALANLARINA GÖRE ÜRÜN VE HİZMETLER.....	14
2.4. GZFT ANALİZİ .....	14

3. STRATEJİK PLAN.....	19
3.1. MİSYON / VİZYON.....	19
3.2. DEĞERLER .....	19
3.2. STRATEJİK AMAÇLAR / STRATEJİK HEDEFLER.....	21
<b>EKLER.....</b>	<b>31</b>

## TABLolar / ŐEKİLLER LİSTESİ

Őekil 1. Hacettepe Kütüphaneleri Organizasyon Őeması.....	3
Őekil 2. Bilgi Kaynaklarına Ayrılan Pay (2015) .....	7
Tablo 1. Kütüphane Kullanım Verileri (2010 - 2015) .....	4
Tablo 2. Beytepe ve Hacettepe Kütüphanelerinin Kullanım Alanları .....	5
Tablo 3. Hacettepe Kütüphanelerinde Çalışan Personelin Ünvana Göre Dağılımı (2015).....	6
Tablo 4. 2010-2015 Yılları Bütçesinin Kaynak Alımına Göre Dağılımı .....	8
Tablo 5. Koleksiyon Dağılımı (2010-2015).....	9
Tablo 6. Sağlama Türlerine Göre Veri Tabanı Sayısı (2015) .....	9
Tablo 7. Teknolojik Donanım Dağılımı (2015).....	11
Tablo 8. Hacettepe Üniversitesi Kütüphanelerinin Hedef Kitle ve Paydaşları .....	11

## 1. GENEL BİLGİLER

### 1.1.TARİHÇE

Hacettepe Üniversitesi Kütüphaneleri ülkemizin önde gelen bilgi / belge merkezleri arasındadır. Halen Beytepe, Sağlık Bilimleri, Konservatuvar ve Yüksekokul Kütüphanesi olmak üzere ayrı ayrı yerleşkelerde hizmet verilmektedir.

#### **Sağlık Bilimleri Kütüphanesi**

1958 yılında Çocuk Hastanesi içerisinde kurulan kütüphane, 1967 yılında Hacettepe Üniversitesi'nin kurulması ile Hacettepe Üniversitesi Kütüphanesi adını almıştır. 1977 yılında Beytepe yerleşkesinde kütüphane binasının tamamlanmasıyla kütüphane ikiye ayrılmış ve Beytepe ve Tıp Kütüphanesi oluşturulmuştur. H.Ü. Morfoloji binasında hizmet vermeye başlayan kütüphane binanın yeterli gelmemesi nedeniyle 2003 yılında şimdiki yerine taşınmıştır.

#### **Beytepe Kütüphanesi**

Kütüphane, 1975 yılında Beytepe Yerleşkesinin kurulmasıyla Sıhhiye Yerleşkesi Kütüphanesinden ayrılarak geçici bir binada hizmet vermeye başlamış kendi binasının tamamlanmasıyla 22 Ağustos 1977 yılından itibaren şimdiki yerinde hizmet vermeye başlamıştır. Kütüphane 2012 yılında detaylı bir tadilat geçirecek yenilenmiştir.

#### **Ankara Devlet Konservatuvarı Kütüphanesi**

Ankara Devlet Konservatuvarı Kütüphanesinin temeli 1924 yılında açılan Musiki Muallim Mektebi' ne dayanmaktadır. 1936 yılında mektep içerisinde Devlet Konservatuvarının kurulmasıyla Mektep Kütüphanesinde bulunan koleksiyon Konservatuvara devredilmiştir. 1982 yılına kadar Kültür ve Turizm Bakanlığı'na bağlı olarak eğitim veren Ankara Devlet Konservatuvarı ve kütüphanesi, aynı yıl Yüksek Öğrenim Kurumu kapsamına alınarak Hacettepe Üniversitesi'ne bağlanmıştır.

Konservatuvar Kütüphanesi uzun yıllar mevcut haliyle hizmet vermiş, 2009 yılından itibaren başkanlığımız bünyesine katılarak yapılan bir projeye yeniden yapılandırılıp 2011 yılında hizmete açılmıştır.

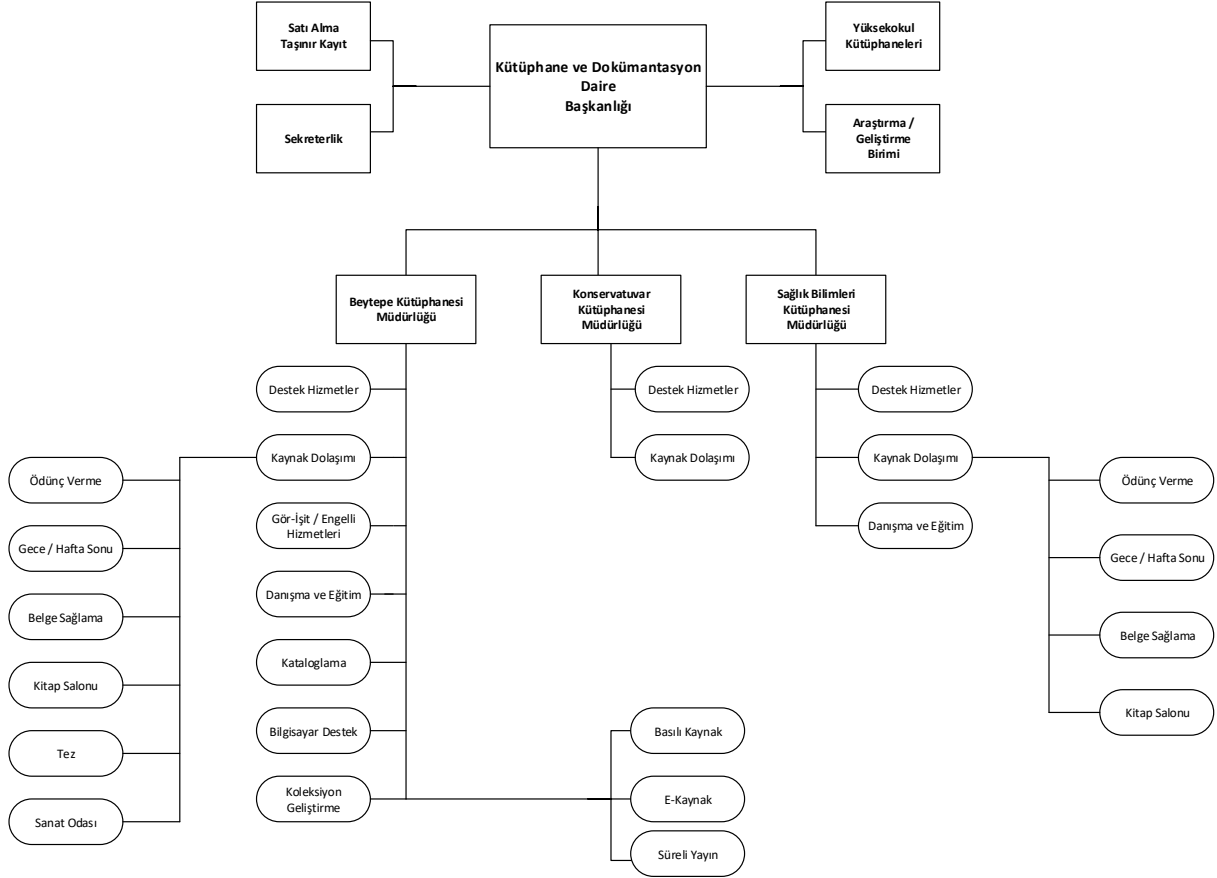
Hacettepe Kütüphaneleri, bilim ve teknolojik gelişmelere paralel olarak bilgi kaynaklarını ve hizmetlerini her geçen gün yenileyerek kullanıcılarına çağdaş hizmetler vermeyi sürdürmektedir. Farklı yerleşkelerde bulunan tüm kütüphane hizmetlerine ve kaynaklarına tek bir web sitesi (<http://www.library.hacettepe.edu.tr> ) üzerinden erişilmekte ve iletişim için [library@hacettepe.edu.tr](mailto:library@hacettepe.edu.tr) adresleri kullanılmaktadır.

## **1.2.ORGANİZASYON YAPISI**

Hacettepe Üniversitesi Kütüphaneleri Kütüphane ve Dokümantasyon Daire Başkanlığı, diğer yükseköğretim kurumlarında olduğu gibi, Üniversite Genel Sekreterliği aracılığıyla Rektörlüğe bağlıdır. Kütüphane ve Dokümantasyon Daire Başkanlığı bünyesinde Sağlık Bilimleri Kütüphanesi, Beytepe Kütüphanesi ve Ankara Devlet Konservatuvarı ile Yüksekokul Kütüphaneleri bulunmaktadır.

Aşağıdaki örgüt yapısında görülen Yüksekokul Kütüphaneleri yönetimi açısından ilgili müdürlüğe bağlı olup Kütüphane ve Dokümantasyon Daire Başkanlığı, kütüphaneleri sadece koleksiyon geliştirme açısından desteklemektedir.

**Şekil 1. Hacettepe Kütüphaneleri'nin Organizasyon Şeması**



H.Ü. Kütüphane ve Dokümantasyon Daire Başkanlığı görevi Ayşen Küyük tarafından yürütülmektedir. Beytepe Kütüphanesi Müdürlüğü görevi Ülker Akman, Konservatuvar Kütüphanesi Müdürlüğü Şafak Gür tarafından sürdürülmektedir. Sağlık Bilimleri Kütüphanesine müdür ataması yapılmamıştır.

## 2. STRATEJİK PLANLAMA SÜRECİ

### 2.1. DURUM ANALİZİ

#### 2.1.1. MEVCUT DURUM

Ülkemizin önde gelen bilgi / belge merkezleri arasında olan H.Ü. Kütüphaneleri, bilim ve teknolojik gelişmelere paralel olarak bilgi kaynaklarını ve hizmetlerini her geçen gün yenileyerek hizmetlerini 7 / 24 anlayışıyla sürdürmektedir.

Kütüphanelerimiz; fen ve sosyal bilimleri, tıp ve sağlık bilimleri, hukuk, müzik ve sahne sanatları gibi pek çok farklı disiplindeki basılı ve elektronik ortamdaki her türlü bilgi kaynağını



bir arada bulundurma özelliğini taşımakta olup hem sayısal hem de tür olarak zengin bir koleksiyona sahiptir.

Hacettepe Üniversitesi Kütüphaneleri kendi mensupları başta olmak üzere ülke genelindeki tüm araştırmacılara da hizmet vermektedir. Yine tek bir web sitesi üzerinden hizmet veren kütüphanelerimiz elektronik kaynaklara uzaktan erişim olanağı da sağlamaktadır.

## 2.1.2. KÜTÜPHANE HİZMETLERİNİN ALT YAPISI

Kütüphanecilik hizmetleri açısından alt yapı öğeleri şöyle sıralanabilir:

- Kütüphane binaları ve fiziksel olanaklar
- İnsan Kaynakları
- Kütüphane kullanıcıları
- Finansal kaynaklar
- Kütüphane koleksiyonu (kitap, dergi, e-kaynaklar, görsel-işitsel araçlar vb.)
- Teknolojik alt yapı

**Tablo 1. Kütüphane Kullanım Verileri (2010 - 2015)**

GENEL BİLGİLER	Birim	Sayı						
		2010	2011	2012*	2013	2014	2015	
Hizmet Verilen (Haftalık)	Saat	134	134		168	168	168	
Oturma Kapasitesi	Kişi	1285	1.393		1.852	1.852	1.852	
Ziyaret Sayısı (Yıllık Kullanıcı Sayısı)	Kişi	1.356.639	1.734.775		2.391.772	2.749.950	2.436.317	
Bilgisayar Sayısı	Adet	88	76		166	185	Toplam Sayı:182	
Ödünç Verilen Kaynak Sayısı	Adet	117.040	109.580		63.690	79.286	101.134	
Eğitim Programları Katılım Sayısı (Oryantasyon, Seminer)	Kişi	3.713	4.066		5.032	4.293	4.333	
Kütüphane İçi Çektirilen Fotokopi Sayısı	Adet	453.377	3.191.257		**	**	**	
Diğer Kullanıcılara Gönderilen Yayın Sayısı	Makale (Fotokopi)	Adet	2.714	9.140		164	150	132
	Kitap (Ödünç)	Adet	414	423		**	2200	3550

\*Beytepe Kütüphanesinin tadilatı nedeniyle veriler konulmamıştır.

\*\*İstatistikler alınmamıştır.

### **2.1.2.1.Kütüphane Binası ve Fiziksel Olanaklar**

Kütüphane binaları; eğitim, öğretim ve araştırma için gerekli her türlü yayının uluslararası standartlara göre düzenlenip hizmete sunulduğu, bu kaynaklardan yararlanacak sağlıklı ve engelli kullanıcıların sosyal ve kültürel ihtiyaçlarını karşılayacak mekanlar olarak planlanmalıdır. Ayrıca, binanın tamamı veya belli bölümleri 7/24 kullanıma açılabilmelidir.

Üç ayrı yerleşkede hizmet veren kütüphanelerimize ait kullanım alanları ve bizim büyüklüğümüzdeki bir kütüphanenin dünya standartlarına göre büyüklüğü ve oturma kapasitesi aşağıdaki tablolarda gösterilmektedir.

**Tablo 2. Beytepe ve Hacettepe Kütüphanelerinin Kullanım Alanları**

<b>Kütüphane kullanım alanları</b>	<b>Beytepe Küt. (m2)</b>	<b>Sağlık Bilimleri Küt. (m2)</b>	<b>Konservatuvar Küt. (m2)</b>
Bodrum Kat	1.200	600	--
Alt Kat	1.918	--	--
Giriş Kat	1.918	550	-
I. Kat	2.248	520	-
II. Kat	--	520	-
Çatı Katı	142	910	--
Ek Depolar (H.Ü Kongre Merkezi)	--	729	--
<b>TOPLAM</b>	<b>7.426</b>	<b>3.829</b>	<b>611</b>

Sağlık Bilimleri Kütüphane binası; kapasitesi, gerek kullanıcı ihtiyacı, gerekse depolama alanları açısından yetersiz kalmaktadır. Bu nedenle süreli yayın koleksiyonun önemli bir bölümü uygun olmayan bir mekanda (H.Ü Kongre Merkezi Bodrum Kat) depolanmak durumunda kalmıştır. Bu dergilerin kısa bir süre içinde daha uygun bir alana taşınarak koleksiyonun birleştirilmesi zorunludur.

Yine bu kütüphanenin acil olarak oturma kapasitesini artıracak, mevcut alanları daha ergonomik kullanmaya yönelik bir plan ile detaylı bir tadilata girmesi ve raf, masa gibi donanımsal gereksinimlerin yenilenmesi uygun olacaktır.

2012 yılında yapılan tadilat ve tefriş ile yeniden tasarlanan Beytepe Kütüphanesi, alan açısından daha avantajlı olmakla birlikte artan koleksiyon ve kullanıcı sayısına paralel olarak burada da yer sıkıntısı oluşmaya başlamıştır.

### **2.1.2.2. İnsan Kaynakları / Personel**

Her örgütte olduğu gibi kütüphanelerin asıl gücünü iyi yetişmiş personel oluşturmaktadır. Üniversite kütüphanelerinin çalışmalarında başarılı olabilmesi için üniversitelerin Bilgi ve Belge Yönetimi bölümlerinden mezun, alanında yetkin, bilgi teknolojilerini kullanabilen, hizmet geliştirebilen, en az bir yabancı dil bilen, dünyadaki gelişmeleri takip ederek uygulayabilen, tercihen lisansüstü öğretim görmüş uygun nitelikte ve yeterli sayıda kütüphanecilere sahip olmaları gerekmektedir. Nicelik ve nitelik yönünden yetersiz personele sahip kütüphanelerde, kütüphane hizmetlerinden beklenen sonucun alınması mümkün değildir.

Kütüphaneye ilişkin standart bir personel politikasının olmaması, uygulamada çeşitli sıkıntıların ortaya çıkmasına neden olmaktadır. Dünya standartlarına göre bizim büyüklüğümüzde bir üniversite kütüphanesinde çalışması gereken kütüphaneci sayısı tüm çalışanların %70' i oranında olmalıdır. Aşağıdaki tabloda da 2015 yılı itibariyle kütüphanelerimizde çalışan personelin durumu ve sayısı görülmektedir. Bu tabloya göre personel ve kütüphaneci sayımız standartların çok altındadır.

**Tablo 3. Hacettepe Kütüphanelerinde Çalışan Personelin Ünvana Göre Dağılımı (2015)**

Ünvan	Beytepe Küt.	Sağlık Bilimleri Küt.	Konservatuvar Küt.	Toplam
Uzman Kütüphaneci	8	3	1	12
Kütüphaneci	6	4	3	13
İdari personel	29	17	-	46
Destek Hizmetleri	6	4	2	12
<b>TOPLAM</b>	<b>49</b>	<b>28</b>	<b>6</b>	<b>83</b>

Kütüphanelerimiz, hizmetlerinin gerektirdiği sayıda personele henüz ulaşamamıştır. Hizmetlerin aksamaması, kaliteli hizmet sağlanabilmesi ve yeni hizmetler geliştirebilmesi için personel sayısının artırılması gerekmektedir. Dünya standartları ve Türkiye'de hizmet veren diğer büyük üniversitelerin personel sayısı ile karşılaştırıldığında H.Ü. Kütüphanelerinin bu anlamdaki eksikliği ortaya çıkmaktadır.

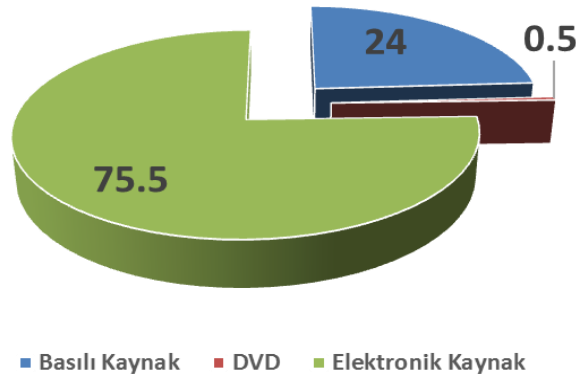
### **2.1.2.3.Finansal Kaynaklar**

Kütüphanelerin; eğitim, öğretim ve araştırmaya gerektiği gibi destek verebilmelerinin en önemli koşullarından biri, kütüphanelere yeterli ve sürdürülebilir bir bütçe sağlanmasıdır. Burada, bütçe ile kastedilen basılı ve elektronik yayın alım ve abonelikleri için yıllık olarak ayrılan parasal kaynaklardır.

Basılı ve elektronik bilgi kaynakları; eğitim, öğretim ve bilimsel araştırmanın vazgeçilmez unsurudur. Yeterli kütüphane bütçesine sahip üniversiteler, araştırmalara dolayısıyla yeni bilgi üretimine gerekli katkıyı sağlamakta; ürettiği bilgi, endüstride uygulama alanı bularak üniversiteye ve ülkeye ekonomik girdi oluşturmaktadır. Üniversitelerin araştırma performansı, yayın üretimi, diğer üniversiteler arasındaki yeri ve dünyadaki görünürlüğü kütüphanelere ayırdıkları mali kaynak oranı ile yakından ilgilidir. Kütüphane bütçesi oluşturulurken enflasyon, döviz kuru farkı, yeni açılan bölümler ve artan kontenjanlar dikkate alınmalıdır.

Günümüzde bilgi kaynakları önemli ölçüde elektronik ortamda yayınlanmakta ve basılı bilgi kaynakları da hızla elektronik ortama taşınmaktadır. Bu yeni durum bütçeden bilgi kaynaklarına ayrılan payın oranını da etkilemekte ve bütçenin yaklaşık %75' i elektronik kaynaklara ayrılmaktadır.

**Şekil 2. Bilgi Kaynaklarına Ayrılan Pay (2015)**



Kütüphane yayın alımları yıllık olarak genel yönetim bütçesi içerisinde "03. Cari ve 06. Sermaye" bütçesinde belirlenmekle birlikte yıl içerisinde değişik ödeneklerle desteklenmektedir.

Ayrıca, dahil olduğumuz EKUAL konsorsiyumu kapsamında bulunan veri tabanlarının ücretleri ULAKBİM/TÜBİTAK tarafından ödenmektedir.

Kütüphaneler erişim sağladıkları elektronik kaynaklara ayrılan maliyeti azaltmak için konsorsiyumsal yapılar kurmaya yönelmişlerdir. Hacettepe Kütüphaneleri de kurulan konsorsiyumlarda yer alarak bu işbirliği çalışmalarını desteklemektedir.

#### **2.1.2.4.Kütüphane Koleksiyonu**

Kütüphaneler, üniversitedeki eğitim, öğretim ve araştırma etkinliklerini destekleyebilmek için uygun bir koleksiyona sahip olmalı, kullanıcılarının gereksinim duyduğu her türlü bilgi kaynağını (basılı, elektronik, görsel-ışitsel) nitelik ve nicelik açısından değerlendirerek kütüphaneye kazandırmayı hedeflemelidir.

Kütüphanemiz, satın alma, bağış ve değişim yöntemlerinin yanı sıra, elektronik veri tabanlarının erişimine olanak sağlayan abonelik, kaynak paylaşımı ve diğer işbirliği politikaları çerçevesinde basılı ve elektronik bilgi kaynaklarını temin etmektedir.

Günümüzde bilgi kaynakları önemli ölçüde elektronik ortamda yayınlanmakta ve basılı bilgi kaynakları da hızla elektronik ortama taşınmaktadır. Elektronik kaynakların kullanımda zaman mekan sınırını ortadan kaldırması, hızlı erişim gibi pek çok avantajı vardır. Kütüphanelerimiz de bu değişim ve dönüşüme uyum sağlayarak koleksiyonunu önemli ölçüde elektronik kaynaklara dönüştürmüştür.

**Tablo 4: 2010 - 2015 Yılı Bütçesinin Kaynak Alımına Göre Dağılımı**

	2010 (TL)	2011 (TL)	2012 (TL)	2013 (TL)	2014 (TL)	2015 (TL)
Veri Tabanları (VT+Tek Tek E-Dergi ödemeleri)	1.439.000,10	2.313.633,35	2.373.724,88	3.332.117,32	2.826.499,26	4.209.287,14
E-Kitaplar – Satın	*	*	4.307,40	4.257.481,94	6.472.069,84	3.075.061,56
Basılı Kitap	50.665,15	-	44.594,04	947.804,42	649.047,53	1.158.762,95
Basılı Dergi	122.355,80	9.000,00	7.853,00	11.205,00	13.708,00	16.196,00
DVD	-	-	-	-	28.825,29	24.028,98
<b>TOPLAM</b>	<b>1.612.021,05</b>	<b>2.322.633,35</b>	<b>2.631.111,92</b>	<b>7.995.564,30</b>	<b>9.990.149,92</b>	<b>8.483.336,63</b>

\*Tutar veri tabanının içinde verilmiştir.

**Tablo 5. Koleksiyon Dağılımı ( 2010 – 2015)**

YIL	Kitap	Tez		DVD	Nota	E-Dergi	Veri Tabanı	E-Kitaplar (Satın+Abonelik)
		Basılı	E-Tez					
2010	138.795	12.900	-	4	-	11.892	30	388
2011	146.803	17.799	-	1.541	3.607	28.079	78	65.000
2012	145.897	18.136	119	1.411	7.971	29.562	79	94.720
2013	117.572	19.341	813	1.440	10.660	31.590	76	2.918.732
2014	167.369	19.904	1.584	3.056	12.053	62.583	123	3.138.196
2015	185.571	20.675	2.355	3.594	14.002	71.000	139	3.150.000

**Tablo 6. Sağlama Türlerine Göre Veri Tabanı Sayısı (2015)**

Sağlama Şekli	Sayı
ANKOS	56
EKUAL	20
Kurumsal – Abonelik	33
Kurumsal – Satın	26
Bağış	1
<b>TOPLAM</b>	<b>136</b>

#### 2.1.2.5. Kütüphane Kullanıcıları

Üniversite kütüphanesi temelde öğretim üyeleri, öğrenciler ve idari personel olmak üzere üç kullanıcı grubuna hizmet vermektedir. Bu üç grubun kütüphane kullanım amaçları ve kullanım biçimleri birbirinden ayrıldığı gibi, öğrenci grubu kendi içinde lisans ve lisansüstü gibi kategorilerde farklılıklar gösterir. Kütüphaneler hizmetlerini bu grupların farklı beklenti ve

ihtiyalarına gre, niversitelerin var oluř amaları olan arařtırma, eđitim ve đretime gre řekillenmek zorundadır.

Hacettepe Ktphaneleri kullanıcı grubunu iki kategoride ele alınabilir;

- Kuruma mensup olan i kullanıcılar
- Kurum dıřından gelen dıř kullanıcılar

### **İ Kullanıcılar**

- H. Öđrencileri (n lisans, lisans, yksek lisans, doktora)
- H.. Akademik ve İdari Personeli,
- Hacettepe Hastaneleri hekimleri ve sađlık alıřanları

### **Dıř Kullanıcılar**

- Kurum dıřı kullanıcılar, (Endstri, diđer niversiteler, bađımsız arařtırmacılar, ilaç firmaları vb.)
- Ktphaneler arası iřbirliđi programlarından yaralanan lke genelindeki akademik kurum personeli,
- lke genelinde Tıp Faklteleri ve hastanelerde grev yapan hekim ve sađlık alıřanları,
- Protokolle belirlenmiř diđer kurum kullanıcıları,
- Hacettepe hastanelerine bařvuran hastalar ve hasta yakınları.

#### **2.1.2.6. Teknolojik Altyapı**

Ktphaneler teknolojiyi ilk uygulayan ve yeni teknolojilerden ncelikle etkilenen kurumlardan biridir. zellikle internetin ve elektronik yayıncılıđın yaygınlařması ile beraber ktphanelere gelerek kullananlar kadar internet zerinden ktphaneyi kullanan kitleler oluřmuřtur.

Öđretim yelerinin byk bir blm artık ktphane kaynaklarını odalarından ya da laboratuvarlarından kullanmaktadır. Ktphanelerin mali kaynaklarının ok byk bir oranı artan biimde elektronik kaynaklara harcanmaktadır. Bu nedenle kullanıcıların olduđu her yerde olmayı ama edinen ktphaneler, tm hizmet ve olanaklarından en hızlı ve gvenilir řekilde kullanıcılarını yararlandıracak sistemler ve altyapılar kurmak ve bulut biliřimden daha fazla yararlanmak zorundadırlar.

Ktphanelerimiz, yeni teknolojiyi en aktif uygulayan kurumlardan biridir. Web sitesi, otomasyon sistemi, uzaktan eriřim olanađı, mobil uygulamalar gibi hizmetleri vermektedir.

- Ktphane web sayfası
- Ktphane otomasyon sistemi

- RFID sistemi
- Turnike sistemleri
- Güvenlik kameraları
- Totem
- Self check
- Kiosk

**Tablo 7. Teknolojik Donanım Dağılımı (2015)**

Donanım	Sayı
Bilgisayar	182
Gör-İşit Salonu (Bilgisayar)	16
Dizüstü Bilgisayar	16
Görme Engelli Bilgisayarı	3
iPad	100
Tarayıcı	4
Projeksiyon	12

#### 2.1.2.7. İlişkide Olduğumuz Gerçek ve Tüzel Kişiler

**Tablo 8. Hacettepe Üniversitesi Kütüphanelerinin Hedef Kitleleri ve Paydaşları**

PAYDAŞLAR	Hizmet Alanları	Temel Ortaklar	Stratejik Ortaklar
H.Ü. Öğrencileri	√		
H.Ü. Personeli	√		
Kütüphane Çalışanları	√	√	
H.Ü. Rektörlüğü		√	
H.Ü.'nün İlgili Birimleri		√	
Maliye Bakanlığı			√
YÖK			√
Kütüphane Topluluğu			√
Sağlayıcı Kuruluşlar			√
Sivil Toplum Örgütleri			√
Toplum	√		
Kurum Dışı Kullanıcılar	√		
ANKOS, EKUAL			√
Üniv. BBY Bölümleri			√



## 2.2. DIŐ ÇEVRE DEĐERLENDİRİLMESİ (PEST)

POLİTİK / HUKUKİ	EKONOMİK
<ol style="list-style-type: none"><li>1. YurtdıŐı yayım alımlarında mevzuat farklılıđından dođan sıkıntılar.</li><li>2. Mevcut bütçe yapısı ile ilgili sorunlar ve Maliye Bakanlıđı'nın harcamalar konusundaki tutumu.</li><li>3. Telif hakları ile ilgili düzenlemeler.</li></ol>	<ol style="list-style-type: none"><li>1. Döviz / TL kurundaki dalgalanmalar.</li><li>2. Bütçeden elektronik kaynaklara ayrılan pay oranındaki artış.</li></ol>
SOSYAL	TEKNOLOJİK
1. Bilimsel bilgi üretimindeki artış, İnternet üzerinden erişilebilen bilgi sayısındaki artış ve bu bilginin güvenilirlik problemleri	1. Bilgi teknolojilerindeki sürekli gelişme.

### Politik ve Hukuki Faktörler

#### 1. YurtdıŐı yayım alımlarında mevzuat farklılıđından dođan sıkıntılar

- Kütüphanelerin koleksiyonlarına hızla katılan veri tabanları satın / abonelikleri yabancı firmalar tarafından yapılmaktadır. Bu firmalara yapılan ödemeler sırasında zamanlama ve mevzuat konularındaki yapısal farklılardan kaynaklanan sıkıntılar bulunmaktadır.

#### 2. Mevcut bütçe yapısı ile ilgili sorunlar ve Maliye Bakanlıđı'nın harcamalar konusundaki tutumu.

- Bütçenin; enflasyon, döviz kuru farkı, yeni açılan bölümler ve artan kontenjanlar dikkate alınarak düzenlenmemesi sıkıntı oluşturmaktadır.
- Üniversitelerin kütüphane yayın alımları ödeneklerinin kur artışından etkilenmemesi ve verimli kullanılabilmesi için mali yılbaşında tamamının serbest bırakılması sağlanmalıdır.
- YurtdıŐı elektronik yayım alım ödemelerinde, KDV ile ilgili istisna getiren mevzuat konusunun netlik kazanamaması da kütüphanelerin bütçesini olumsuz yönde etkilemektedir.

- Üniversitelerde ihale süreçlerinin çok uzun olması nedeniyle akademisyen ve öğrencilerin kitap isteklerinin çok geç karşılanması da sıkıntılardan biridir.

### 3.Telif hakları ile ilgili düzenlemeler

- Lisanslı veri tabanları kullanmak ve orjinal baskı kitap, DVD sağlama.

## **Ekonomik Faktörler**

### 1.Döviz / TL kurundaki dalgalanmalar

- Döviz kurlarından kaynaklı dalgalanmalar yurtdışından sağlanan kaynak alımlarında olumsuz etkiler yaratmaktadır.

### 2.Elektronik kaynaklara ayrılan bütçe oranındaki artış

- Elektronik kaynaklar, çeşitliliği ve fiyat artışları ile kütüphane bütçelerinde çok fazla yer tutmaktadırlar.
- Kütüphaneler kaynak alımlarının büyük bir bölümünü, kullanıcılar için artık vazgeçilmez olan bu kaynaklara ayırmak zorunda kalmaktadırlar.

## **Sosyal Faktörler**

### 1.Bilimsel bilgi üretimindeki artış, İnternet üzerinden erişilebilen bilgi sayısındaki artış ve bu bilginin güvenilirlik problemleri

- Bilimsel bilgi her 2-3 yılda bir ikiye katlanmaktadır. İnternet büyük bir bilgi kaynağıdır ancak buradaki bilgilerin yalnızca %5'i hakemli, denetimli ve bilimsel yayınlardan oluşmaktadır.

## **Teknolojik Faktörler**

### 1.Bilgi teknolojilerindeki sürekli gelişme

- Kütüphaneler teknoloji ile iç içe olmak durumundadırlar. Bu anlamda teknolojik yenilikleri takip etmek kütüphaneler için kaçınılmazdır.

## 2.3. FAALİYET ALANLARINA GÖRE ÜRÜN VE HİZMETLER

<b>FAALİYET ALANI 1.</b> Araştırmacı ve öğrencilerin bilgi ihtiyaçlarını karşılamaya yönelik bilgi kaynaklarını sağlamak ve kullanıma sunmak.
Ürün / Hizmet 1. Kaynak sağlama
Ürün / Hizmet 2. Belge sağlama
Ürün / Hizmet 3. Koleksiyon geliştirme hizmetleri
Ürün / Hizmet 4. Ödünç verme hizmetleri
Ürün/ Hizmet 5. Gör-İşit hizmetleri
Ürün/ Hizmet 6. Engelli hizmetleri
<b>FAALİYET ALANI 2.</b> Araştırmacı ve öğrencilerin ders çalışmalarına ve araştırma yapmalarına olanak sağlayacak fiziksel ve teknik olanaklar geliştirmek.
Ürün / Hizmet 1. Sessiz çalışma mekanları yaratmak
Ürün / Hizmet 2. Engelli hizmetleri
<b>FAALİYET ALANI 3.</b> Bilgi kaynaklarının etkin kullanımını sağlayacak hizmetler planlayarak verilen eğitimi desteklemek, yapılan araştırma sayılarını arttırmak ve kalitesini yükseltmek.
Ürün / Hizmet 1. Danışma ve eğitim hizmetleri
Ürün / Hizmet 2. Belge sağlama

## 2.4. GZFT ANALİZİ

<b>GÜÇLÜ YÖNLER</b>	<b>ZAYIF YÖNLER</b>
<ol style="list-style-type: none"><li>1. Tanınmış ve köklü bir üniversitenin bünyesinde bulunmak</li><li>2. Toplum içindeki imajımız</li><li>3. Üniversite yönetiminin desteği</li><li>4. Deneyimli personel</li><li>5. Hem sayısal hem de tür olarak zengin bir koleksiyona sahip oluşumuz</li></ol>	<ol style="list-style-type: none"><li>1. Örgütsel ve yönetsel alanlardaki boşluklar</li><li>2. Fiziksel koşulların yetersizliği</li><li>3. İnsan kaynakları boyutu</li><li>4. Bütçe boyutu</li><li>5. Uygulamadaki güçlükler</li><li>6. Farklı yerleşkelerde hizmet vermek</li></ol>
<b>FIRSATLAR</b>	<b>TEHDİTLER</b>
<ol style="list-style-type: none"><li>1. Kütüphaneye ayrılan mali kaynakların son yıllarda artması</li><li>2. Ulusal ve uluslararası işbirliği projelerinde yer alınması</li><li>3. Üniversitemizin Bilgi ve Belge Yönetimi Bölümü'nün sürekli desteği</li></ol>	<ol style="list-style-type: none"><li>1. Kısıtlayıcı lisans anlaşmaları</li><li>2. Mevcut personel sayısının yakın gelecekte daha da azalacak olması</li><li>3. Elektronik ve basılı kaynaklardaki çeşitlilik ve maliyetlerindeki hızlı artış</li><li>4. Yeni açılan fakülte ve enstitüler için</li></ol>

4. Üniversitenin diğer idari birimleriyle kurulan pozitif ilişki	kütüphane kurulma talepleri.
5. Üniversitemizin Performansa Dayalı Bütçeleme / Toplam Kalite Yönetimi / Stratejik Plan uygulamasına geçişte pilot kurum olması	

## **Güçlü Yönler**

### 1.Tanınmış ve köklü bir üniversitenin bünyesinde bulunmak

- Hacettepe Üniversitesi, verdiği eğitim ve bilimsel araştırmaları ile ulusal ve uluslararası anlamda kendini kanıtlanmış bir üniversitedir. Büyük bir üniversitenin kütüphanesi olmak alanımızda öncelikler sağlamaktadır.

### 2.Toplum içindeki imajımız

- Koleksiyonumuzdaki çeşitlilik ve devamlılık, en çok başvuru alan kütüphanelerden olmak imajımızı güçlendirmektedir.

### 3.Üniversite yönetiminin desteği

- Kütüphanenin eğitim ve bilimsel araştırmalardaki rolünü bilen bir üniversite tarafından kütüphaneye verilen destek güdüleyici olmaktadır.

### 4.Deneyimli personel

- Kütüphanelerimizde çalışan personelin büyük çoğunluğunun kütüphanecilik eğitimi almış olması verilen hizmetin kalitesinin artmasını sağlamaktadır.

### 5.Üniversitenin diğer idari birimleriyle kurulan pozitif ilişki

- Kütüphanelerin, üniversitenin diğer idari birimleriyle olan iyi ilişkileri, hizmetlere hız ve olumlu gelişmeler olarak yansımaktadır.

## Zayıf Yönler

### 1.Örgütsel ve yönetsel alanlardaki boşluklar

- Eğitim ve öğretim programlarına yönelik gelişmelerden zamanında haberdar olunamaması
- Halkla ilişkiler ve pazarlama politikasının bulunmayışı
- Yüksekokul Kütüphanelerindeki yönetsel boşluk

### 2.Fiziksel koşulların yetersizliği

- Sağlık Bilimleri Kütüphanesinin kütüphane mimarisine uygun olmayan yetersiz bir binada hizmet vermesi
- Sağlık Bilimleri Kütüphanesinin dergi koleksiyonunun farklı mekânlarda depolanması
- Kütüphanelerde havalandırma, ısıtma, ışıklandırma alanlarında fiziksel eksiklikler
- Kütüphanelerdeki masa, sandalye ve raf sayılarındaki yetersizlik

### 3.İnsan kaynakları boyutu

- Personelin sayısal açıdan yetersizliği,
- Yetişmiş elemanları istihdamdaki zorluk
- Personelin mesai saati dışında çalışmak zorunda olması ve karşılığında fazla mesai alamaması
- Meslek elemanlarına verilen uzman kadrolarının kullanılmasındaki sıkıntılar

### 4.Bütçe boyutu

- Çağdaş ölçütlere uygun bir kütüphane bütçesinin olmayışı,
- Bütçe harcamalarına yönelik bir politika bulunmaması,
- Bakım anlaşmaları için yeterli bütçe olmaması,
- Beytepe Kütüphanesi gece personelinin geliş gidiş masraflarının bütçede yer almaması,
- Kargo vs. türünde yapılan masraflar için ödenek sağlanamaması.

### 5.Uygulamadaki güçlükler

- Kütüphanenin atıf taraması, künye doğrulama ve indekslere giren yayınları belirleme yoluyla akademik yükselmelerde oynadığı rolün ilgili kesimlere yeterince duyurulamayışı,
- Bilgi okur yazarlığı konusunda verilen eğitimlere yeterli katılım sağlanamaması.

### 6. Farklı yerleşkelerde hizmet vermek

- Üç farklı yerleşkede hizmet vermek, yönetsel ve hizmet anlamında güçlük yaratmaktadır.

## **Fırsatlar**

### 1.Kütüphaneye ayrılan mali kaynakların son yıllarda artması

- Bütçede yeterli kaynak bulunmadığı hallerde üniversitenin kütüphane için kaynak bulması, hizmetlerin kesintisiz verilmesinde önemli rol oynamaktadır.

### 2.Ulusal ve uluslararası işbirliği projelerinde yer alınması

- ANKOS, EKUAL gibi ulusal konsorsiyumlar içinde yer almak kütüphanelerimizi güçlü bir konuma getirmektedir.

### 3.Üniversitemizin Bilgi ve Belge Yönetimi Bölümü'nün sürekli desteği

- Üniversitemiz Bilgi ve Belge Yönetimi Bölümü'nün gerektiğinde başvurulacak ve doğru cevap alınabilecek bir destek olduğunu bilmek bir fırsat olarak değerlendirilmektedir.

### 4.Üniversitemizin Performansa Dayalı Bütçeleme / Toplam Kalite Yönetimi / Stratejik Plan uygulamasına geçişte pilot kurum olması

- Üniversitemizin performansa dayalı bütçeleme, toplam kalite yönetimi ve stratejik plan uygulamasına geçişte pilot kurum olmasının imkanlarımızı genişletecek olanaklar sağlayacağı düşüncesi fırsatımız olarak düşünülmektedir.

## **Tehditler**

### **1.Kısıtlayıcı lisans anlaşmaları**

- Veri tabanları ile yapılan bazı anlaşmalarda abonelik kesildiğinde arşive erişim hakkı tanınmaması, kütüphane koleksiyonları için bir tehdit unsurudur.

### **2.Mevcut personel sayısının yakın gelecekte daha da azalacak olması**

- Emeklilik ve işten ayrılma nedeniyle boşalan kadrolara yeni personel alınmamasıyla azalan personel sayısı verilen hizmetleri etkilemektedir.

### **3.Elektronik ve basılı kaynaklardaki çeşitlilik ve maliyetlerindeki hızlı artış**

- Kütüphane kaynaklarındaki çeşitlilik ve maliyet artışlarının yanı sıra döviz kurlarındaki değişiklikler, abonelik veya satın almada sorunlar yaşanmasına neden olmaktadır.

### **4.Yeni açılan fakülte ve enstitüler için kütüphane kurulma talepleri**

- Üniversite bünyesinde yeni kurulan fakülte ve enstitülerin bir kısmının kendi bünyelerinde kütüphane kurulması istekleri merkezi kütüphane anlayışından uzaklaşılması noktasında sorun yaratmaktadır.

### 3.STRATEJİK PLAN

#### 3.1. MİSYON / VİZYON

##### **Misyonumuz**

Üniversitede verilen eğitimin ayrılmaz bir parçası olarak; bilgi hizmetlerini çağdaş gelişmeler doğrultusunda düzenleyip, kullanıcılarının (öğretim üyeleri ve öğrenciler) bilgi gereksinimlerini karşılamaktır.

##### **Vizyonumuz**

Çağdaş bilgi hizmetlerini en üst düzeyde sağlayan evrensel bir kütüphane olmaktır.

#### 3.2. DEĞERLER

Hacettepe Üniversitesi'nin değerlerine ilave olarak bilgi hizmetlerinin temel değerleri olan;

##### **1. Düşünce özgürlüğüne saygı**

- Akademik özgürlüğü savunma
- Entellektüel mülkiyet haklarına saygı
- Eğitim-öğretim ve araştırmayı destekleme

##### **2. Üstün hizmet anlayışı**

- Kullanıcı gereksinimlerini ön plana alma
- Kaynaklarımızın en üst düzeyde kullanımını sağlama
- Kullanıcılarımıza ihtiyaç duydukları bilgileri doğru ve zamanında sağlama
- Personelin sürekli gelişimini sağlama
- İyi performansın hakkını verme

##### **3. Yaratıcılığa önem verme**

- Yaratıcılığı ve girişimciliği destek
- Olumlu deneyimlerden yararlanma
- Gerektiğinde risk alma
- Kullanıcılarımızın değişen bilgi ihtiyaçlarını kestirme ve bunlara yönelik önlemleri alma
- Sürekli eğitim
- Esnek bir örgüt yapısı



#### **4. İşbirliđi ve yardımlaşma**

- Öğrenci, öğretim üyesi ve üniversitenin diđer personeli ile yakın işbirliđi
- Kütüphane personeli arasında mesleki ve sosyal dayanışmayı artırmak
- Üniversitedeki fakülte ve bölümler ile işbirliđi yapmak
- Diđer eğitim kurumları ve kütüphaneler ile ortaklaşa etkinlikleri destekleme

#### **5. Kullanıcılarımızın ve personelimizin huzuru**

- Kullanıcı ve personel için temiz, güvenli ve ergonomik koşullara uygun bir hizmet ortamı
- Çalışanlara yönelik adaletli bir yönetim anlayışı
- Çalışanlar arasında “takım ruhu”nu geliştirme temel değerlerimizdir.

### 3.3. STRATEJİK AMAÇLAR / STRATEJİK HEDEFLER

Bu kısımda H.Ü. Kütüphanelerinin belirlediği misyon, vizyon ve ilkeler ışığında stratejik amaçlar, bu amaçlara ulaşmak için belirlenen hedefler ve bu hedefleri gerçekleştirmek için faaliyet ve projeler sunulacaktır. Çalışma sırasında hedefler performans ölçülmesine olanak sağlayacak şekilde ifade edilmeye çalışılmıştır.

Kütüphanenin belirlediği stratejik amaçlar;

1. Kullanıcıların bilgi hizmetlerinden daha hızlı ve etkin bir şekilde yararlanmalarını sağlayacak kullanıcı odaklı hizmetler geliştirmek,
2. Çağdaş bilgi teknolojileri ile donatılmış ileri araştırma olanaklarının sunulduğu bir bilgi merkezi olmak,
3. Nitelik ve nicelik açılarından yeterli, Hacettepe Üniversitesi'nin mensubu olmaktan gurur duyan insan gücüne sahip olmak,
4. Kullanıcıların gereksinim duyduğu basılı, elektronik ve görsel bilgi kaynaklarını, dengeli bir şekilde sağlayıp, sahip olma yerine erişim felsefesini benimseyen bir anlayışı hayata geçirmek,
5. Finansal kaynakların gereken düzeye çıkartılması için çaba göstermek ve bu kaynakların ekonomik bir şekilde harcanmasını sağlamak,
6. Hizmet alanlarını ergonomik bir duruma getirmek,
7. Kütüphanenin varlık nedenini ilgililere duyurmak ve tanıtmak için çağdaş iletişim yöntemlerinden yararlanmak,
8. Üniversitemizin bilimsel ve düşünsel üretimine katkı sağlayacak bilgi ve hizmetler geliştirmek.

**STRATEJİK AMAÇ 1. Kullanıcıların bilgi hizmetlerinden daha hızlı ve etkin bir şekilde yararlanmalarını sağlayacak kullanıcı odaklı hizmetler geliştirmek.**

**Hedef 1.1: Kullanıcıların zaman ve mekan engeli olmaksızın bilgi kaynaklarından ve hizmetlerinden daha hızlı/ etkin bir şekilde yararlanmalarını sağlamak.**

**Proje / Faaliyet**

1.Kütüphane otomasyon sistemindeki eksik modüllerin tamamlanarak, sistemden daha etkin yararlanılmasının sağlanması. (2016-2017)

Performans göstergeleri:

- Projenin gerçekleşme düzeyi
- Kullanıcı memnuniyeti
- OPAC istatistikleri

2.D-Space projesinin kullanıma açmak ve açık erişim kaynaklarını artırarak açık erişim platformlarında yer almak (2017-2018)

Performans göstergeleri:

- Kullanıcı memnuniyeti
- İstatistikler

3.Sayısal kütüphane hizmetlerinin geliştirilmesi ve erişime açılması (nota ve nadir eserler, basılı tez vs.'nin dijitalleştirilmesi) (2016-2017)

Performans göstergeleri:

- Dijital ortama aktarılacak / aktarılan yayın sayısı
- Erişim sayısı
- Kullanıcı memnuniyeti

**Hedef 1.2: Kütüphane olanaklarından yeterince yararlanamayan kullanıcılarımıza sunulan hizmeti artırmak.**

**Proje / Faaliyet**

1. Engelli kütüphane hizmetlerini “herkesin yapabildiğini yapabilen” ilkesi ile yeniden değerlendirmek. (2017- 2018).

Performans göstergeleri:

- Üniversitede kayıtlı engelli öğrenci sayısı / hizmetlerden yararlanan engelli öğrenci sayısı
- Engellilere yönelik sağlanan donanım, kaynak ve hizmetler
- Kullanıcı memnuniyeti

2.Oluşturulacak politikalar doğrultusunda yeni açılan fakülte, enstitü ve meslek yüksekokulları için kütüphane hizmetleri/kaynaklarının artırılması geliştirilmesi. (2017- 2018).

Performans göstergeleri:

- Kaynak alımı için ayrılan bütçe
- Yeni açılan eğitim birimlerinin akademik personel/öğrenci sayısı
- Yeni açılan birimlere yönelik koleksiyon sayısı
- Kullanıcı memnuniyeti

**Hedef 1.3: Koleksiyona katılacak satın ve bağış kaynakların hızla kullanıma sunulabilmesi için çalışmalarda bulunmak.**

**Proje / Faaliyet**

1.Sağlama işlemleri sırasında kaynağın çekirdek kataloğunu oluşturmak. (2017-2018)

Performans göstergesi:

- Projenin gerçekleşme düzeyi

2.Bağış politikası ve seçim süreçlerinin yeniden düzenlenmesi. (2017-2018)

Performans göstergesi:

- Bağış kaynak sayısı

**Hedef 1.4: Kataloglama politikasında uluslararası standartları benimsemek ve uygulamak.**

**Proje / Faaliyet**

1.Kütüphane kataloglama ve sınıflama politikasının oluşturulması ve uygulamaya geçilmesi. (2017-2018)

Performans göstergeleri:

- Katalog kayıtları
- Katalog taraması sonuçlarının isabetlilik düzeyi

2. "RDA"nın uygulanabilirliği için kataloglama faaliyetlerinin altyapısını hazırlamak. (2017-2019)

Performans göstergesi:

- Projenin gerçekleştirme düzeyi

**STRATEJİK AMAÇ 2. Çağdaş bilgi teknolojileri ile donatılmış, ileri araştırma olanaklarının sunulduğu bir bilgi merkezi olmak.**

**Hedef 2.1: Kütüphanelerde Üniversitedeki eğitim-öğretim ve araştırma faaliyetlerini destekleyecek teknolojik olanakları sağlamak.**

**Proje / Faaliyet:**

Kütüphanelerde yaratıcı alanlar (tekno odalar/maker hareketi) oluşturulması (2017-2019).

Performans göstergeleri:

- Projenin gerçekleştirme düzeyi
- Kullanıcı sayısı
- Yüksek başarılı bilgisayar sayısı
- 3 boyutlu yazıcı ve tarayıcı sayısı
- Kullanıcı memnuniyeti

**STRATEJİK AMAÇ 3. Nitelik ve nicelik açılarından yeterli, Hacettepe Üniversitesi'nin mensubu olmaktan gurur duyan insan gücüne sahip olmak.**

**Hedef 3.1: İnsan kaynakları politikası oluşturmak ve kullanıcılara eğitilmiş ve nitelikli personelle hizmet vermek.**

**Proje / Faaliyet**

1.Kütüphaneci kadrosunun standartlara uygun sayıda ve nitelikte istihdamı için politikalar oluşturmak (2017- 2018).

Performans göstergeleri:

- Kütüphaneci sayısının diğer personele oranı
- Kullanıcı başına düşen personel sayısı
- Uzman/kütüphaneci personel sayısı
- Personelin donanımı (yüksek lisans/ yabancı dil/bilgi teknolojilerine hakim

personel sayısı

2.Çalışanların mesleki gelişimlerinin sağlanmasına yönelik olarak hizmet içi ve sürekli eğitim faaliyetlerine katılımlarını desteklemek (2017-).

Performans göstergeleri:

- Personele yönelik gerçekleştirilen eğitim çalışması sayısı
- Erasmus / personel değişim programlarına katılan sayısı
- Hizmet içi eğitime katılan sayısı
- Ulusal / uluslararası eğitim faaliyetlerine katılan sayısı
- Yapılan akademik çalışma ve yayın sayısı

3.Mesleki eğitim almamış üniversite mezunu personele fırsatlar vererek, uzmanlık alanlarını kütüphane yararına kullanılmak üzere etkinleştirmek (2016-).

Performans göstergeleri:

- Mesleki eğitim almamış üniversite mezunu personel sayısı
- Projenin gerçekleştirilme düzeyi

**Hedef 3.2: Çalışanlar için görev tanımı ve yetki paylaşımının netleştirilmesi.**

**Proje / Faaliyet**

Çalışanlara yönelik iş tanımı ve hizmet süreçleri tanımının yapılması ve verimin artırılması konusunda çalışmalar yapmak (2017-2019).

Performans göstergeleri:

- Projenin gerçekleştirilme düzeyi
- Personel memnuniyeti

**Hedef 3.3: Yönetimle çalışanlar arasında sağlıklı bir iletişim ortamı yaratmak ve çalışanların memnuniyet düzeylerini artırmak**

**Proje / Faaliyet:**

1.Performans değerlendirme göstergelerinin belirlenerek çalışanların performans değerlendirmelerini yapmak (2017-2019)

Performans göstergeleri:

- Performans değerlendirmeye yönelik anket ve görüşmelerin sonuçları
- Personel memnuniyeti

2.Personelin motivasyonunu artırıcı faaliyetler düzenlenmesi (2017-)

Performans göstergeleri:

- Personele yönelik düzenlenen sosyal etkinlik ve toplantı sayısı
- Personel memnuniyeti

3.Kurum içi iletişim ağı oluşturmak (2017-2018)

Performans göstergeleri:

- Kurum içi iletişimi sağlayacak elektronik sistemin kurulması
- Personel memnuniyeti

**STRATEJİK AMAÇ 4. Kullanıcıların gereksinim duyduğu basılı, elektronik ve görsel bilgi kaynaklarını, dengeli bir şekilde sağlayıp, sahip olma yerine erişim felsefesini benimseyen bir anlayışı hayata geçirmek.**

**Hedef 4.1: Basılı ve elektronik kaynakların sağlanmasına yönelik ölçütler oluşturmak ve etkin kullanımlarını sağlamak.**

**Proje / Faaliyet:**

1. Koleksiyon sayısından çok, niteliğe önem veren bir koleksiyon geliştirme politikası benimsemek ve üniversite yönetimine onaylatmak

Performans göstergeleri:

- Standartlar
- Kullanıcı memnuniyeti

2. Koleksiyon ve kullanım analizleri yapılarak, basılı ve elektronik kaynakların sağlanmasında ve çıkartılmasında değerlendirme kriterleri oluşturmak (2017-2018).

Performans göstergesi:

- Kaynakların kullanım istatistikleri

3. Elektronik kaynak satın alma ve abonelik karar süreçlerinde akademisyenlerin de katılacağı bir değerlendirme komisyonu oluşturmak. (2017-2018)

Performans göstergesi:

- Veri tabanı sayısı/maliyet

4. "Kaynak Siparişi" hizmetinde öğretim üyelerinin proaktif olmasının sağlanması (2017-)

Performans göstergeleri:

- Koleksiyona eklenen / çıkan e-kaynak sayısı
- Maliyet analizi
- E-kaynak kullanım istatistikleri
- Kullanıcı istekleri

**Hedef 4.2: Kaynak paylaşımını artırmaya yönelik işbirliği faaliyetlerini geliştirmek ve teknolojik olanakları kullanarak hızlı, verimli hizmetler vermek.**

**Proje / Faaliyet:**

1. Paydaşlarla birlikte ulusal kaynak paylaşım politikaları geliştirilmesi için çalışmalar yapmak. (2017-2019)

Performans göstergeleri:

- Belge sağlama hizmeti (OBES, TUBESS, KİTS, OCLC ILL) ile sağlanan yayın ve makale sayısı
- Protokollerden yararlanan kullanıcı / alınan kaynak sayısı
- Hizmetlerin elektronik ortamda verilme düzeyi
- Kullanıcı memnuniyeti

2. Kütüphaneler arası kaynak paylaşımlarında işbirliğinde aktif rol almak. (2017-)

Performans göstergeleri:

- Koleksiyon dışı sağlanan kaynak istatistikleri
- Diğer üniversite kullanıcılarına sağlanan kaynak istatistikleri

**STRATEJİK AMAÇ 5. Finansal kaynakların gereken düzeye çıkartılması için çaba göstermek ve bu kaynakların ekonomik bir şekilde harcanmasını sağlamak.**

**Hedef 5.1: Çağdaş standartlara uygun olarak “kütüphane bütçesinin üniversite bütçesine oranını esas alan” bir yaklaşımı, üniversite yönetiminin dikkatine sunmak.**

**Proje / Faaliyet**

1. Üniversite yönetimine, kütüphane bütçesinde sürdürülebilir bir politika benimsetilmesi için çalışmalar yapmak (2016-2020).

Performans göstergeleri:

- Üniversite bütçesi / Kütüphane bütçesi
- Kütüphane bütçesinin diğer kütüphanelerle karşılaştırılması

2. Kütüphanelere dengeli kaynak sağlanabilmesi ve adil bütçe kullanımı için, başkanlık bütçesinin kütüphanelere orantılı bir şekilde dağıtılmasını sağlamak (2017-2019)

Performans göstergeleri:

- Kaynakların kullanım istatistikleri
- Satın alınan kitap sayısı
- Veri tabanı sayısı
- Kaynak maliyeti
- Kullanıcı memnuniyeti

**Hedef 5.2: Kütüphane bütçesinde yer almayan kalemlerin oluşturulması ve bütçeden pay ayrılmasını sağlamak.**

Bakım anlaşmaları, gece personelinin ulaşım giderleri, temsil giderleri gibi bütçe kaleminde yer almayan başlıkların tanımlanarak bütçeden pay ayrılması (2017-2018)

Performans göstergeleri:

- Bakım anlaşması yapılan ürün sayısı / maliyet
- Gece personeli sayısı / ulaşım giderleri

## **STRATEJİK AMAÇ 6. Hizmet alanlarını ergonomik bir duruma getirmek.**

**Hedef 6.1: Mevcut bina ve hizmet alanlarından en verimli şekilde yararlanma yollarını aramak.**

### **Proje / Faaliyet**

1. Kütüphanelerde gerekli olan alanların 7/24 kullanımına uygun hale getirilmesi, (2017-2018)
2. Yeni bir kütüphane bina projesiyle, Sağlık Bilimleri Kütüphanesinin taşınması veya mevcut binanın tadilatı (2017- 2020).
3. Sağlık Bilimleri Kütüphanesine ait ek deponun daha uygun bir alana taşınarak dergi koleksiyonunun birleştirilmesi (2017-2018)
4. Ergonomik ve görsel açıdan yenilenmesi gereken Sağlık Bilimleri Kütüphanesinin donanım ve tefrişinin tamamlanması (2017- 2018).
5. Yerleşkelerde kütüphanelerden bağımsız çalışma salonları oluşturmak (2017- 2018).
6. Kütüphanelerde araştırmacılar için özel alanların oluşturulması (2017- 2018).
7. Sağlıklı ve engelli kullanıcılar için sosyal ve kültürel ihtiyaçları karşılayıcı mekanlar oluşturmak (2017- 2018).

### Performans göstergesi:

- Çalışmaların gerçekleşme düzeyi

**Hedef 6.2: Bilgi kaynaklarının ergonomik koşullarda korunması, bakımı ve hizmete sunulması için gerekli önlemleri almak.**

### **Proje / Faaliyet**

1. Kütüphane depolama alanlarında kompakt raf sistemine geçerek kaynakları korumak ve yerden kazanmak. (2017-2018)

### Performans göstergeleri:

- Koleksiyon / raf sayısı
- m<sup>2</sup> başına düşen raf sayısı

2. Koleksiyonun dezenfekte edilebilmesi için kitap yıkama makinesi almak (2018-2019)

### Performans göstergesi:

- Projenin gerçekleşme düzeyi

**Hedef 6.3: Hizmet alanlarının bakım/onarım ve temizlik ihtiyaçlarının etkin yapılmasını sağlayarak, kullanıcılar için uygun çalışma ortamı oluşturmak.**

### **Proje / Faaliyet**

1. Binaların aydınlatma, havalandırma ve asansör sistemlerinin yenilenerek standartlara uygun hale getirilmesi (2017- 2018).



Performans göstergeleri:

- Dilek ve öneri kutularına gelen istek sayısı
- Kullanıcı memnuniyeti

2. Kütüphanelerin daha temiz ve hijyenik ortama kavuşması için temizlik hizmetlerinin kalitesinin artırılması (2017-2018)

Performans göstergeleri:

- Dilek ve öneri kutularına gelen istek sayısı
- Kullanıcı memnuniyeti

3. Sağlık Bilimleri Kütüphanesi giriş/çıkışlarda denetim sağlayacak turnike sisteminin yenilenmesi (2017-2018)

Performans göstergeleri:

- Günlük kullanıcı sayısı
- Arıza sayısı

**STRATEJİK AMAÇ 7. Kütüphanenin varlık nedenini, ilgililere duyurmak ve tanıtmak için çağdaş iletişim yöntemlerinden yararlanmak.**

**Hedef 7.1: Kütüphane hizmet ve olanakların bilinir hale getirilmesi için yeni hizmet birimleri oluşturmak ve kütüphanecilik hizmetlerine yeni yaklaşımlar kazandırmak**

**Proje / Faaliyet**

Fakülte kütüphaneciliği /Bilimsel iletişim birimi /Araştırma destek birimi gibi yeni hizmet tanımları oluşturmak ve uygulamak (2017-2018)

Performans göstergesi:

- Projenin gerçekleşme düzeyi

**Hedef 7.2:Kütüphane hizmet ve olanaklardan yararlanma düzeyinin en etkin seviyeye çıkartılması için faaliyetler geliştirmek;**

**Proje / Faaliyet**

1.Kütüphanelerde kültürel etkinlikler düzenlenmesi (2017-)

Performans göstergeleri:

- Kullanıcı memnuniyeti
- Kütüphanede yapılan kültürel etkinlik sayısı

2. Bilgilendirme ve duyuru hizmetleri geliştirmek (Öğretim görevlilerine özel yazılmış bilgilendirme mektup veya e-posta) (2017-)

Performans göstergeleri:

- Duyuru sayısı
- Kütüphane / kaynak kullanımındaki artış

3.Eđitim-öđretim ve arařtırma faaliyetlerinde akademik birimler ile iřbirliđinin geliřtirilmesi yönünde çalıřmalar yapmak

Performans göstergeleri:

- Duyuru sayısı
- Çalıřmaların gerçekleřme düzeyi
- Kütüphane / kaynak kullanımındaki artış

**Hedef 7.3: Kütüphane tarafından verilen eğitim programlarının kapsamının genişletilip yaygınlařtırılarak, üniversitemizin tüm öğrencilerine ve arařtırmacılarına seçmeli bir ders olarak verilmesi için çaba göstermek.**

**Proje / Faaliyet**

1.Bilgiye erişim ve bilgi kaynakları başlıđı altında eğitim programları düzenlemek ve üniversite ders programında yer alması için çalıřmalar yapılması (2017-2019).

Performans göstergeleri:

- Eğitim programlarından yararlanan kiři sayısı
- Kullanıcı memnuniyeti

2. Akademik gruplara özgün eğitim programları düzenlemek ve bunun kabul görmesi yönünde çalıřmalar yapmak (2017 -)

Performans göstergeleri:

- Programlara katılan bölüm / kiři sayısı
- Kullanıcı memnuniyeti

3. Kütüphane tanıtım filmi hazırlamak ve hizmetlere yönelik eğitim videoları hazırlamak (2017-2018)

Performans göstergesi:

- Projenin gerçekleřme düzeyi

**STRATEJİK AMAÇ 8. Üniversitemizin bilimsel ve düşünsel üretimine katkı sağlayacak bilgi ve hizmetler geliřtirmek.**

**Hedef 8.1: Kütüphanenin, üniversite performans deđerlendirmelerinde ve bibliyometrik çalıřmalarda etkin rol alması,**

**Proje / Faaliyet**

1. Hacettepe Üniversitesi öğretim üye ve görevlilerinin ulusal ve uluslararası yayınlarını içeren **yayın ve açık erişim sistemi** oluřturulmasın da rol almak (2017-).

Performans göstergesi:

- Projenin gerçekleřme düzeyi.

2. Performans ölçütlerini ve tekniklerini takip ederek üniversiteyi bilgilendirmek

Performans göstergesi:

- Projenin gerçekleřme düzeyi.

3. Üniversiteye özgü akademik yükselme kriterlerini ve uygulamalarını takip ederek, kütüphane hizmetlerine uyarlamak (2017-2018)

Performans göstergesi:

- Projenin gerçekleştirme düzeyi.

4. Üniversitemiz yayıncılığını takip etmek ve gelişiminde proaktif rol almak, yayınları arşivlemek (2017-2019)

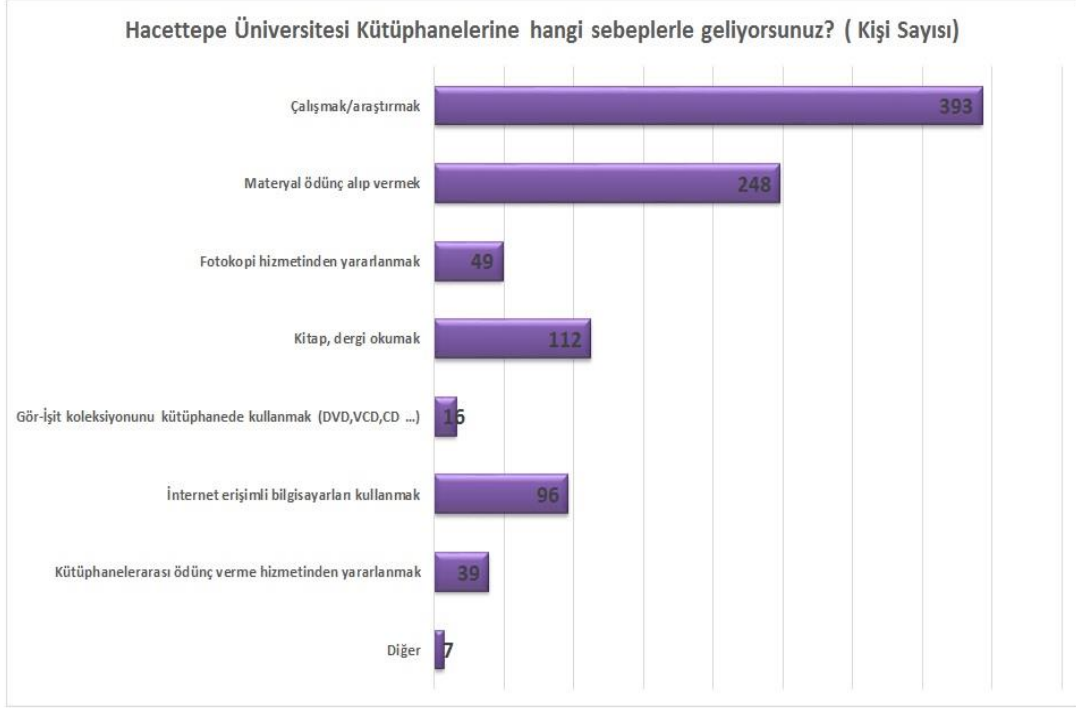
Performans göstergeleri:

- Projenin gerçekleştirme düzeyi.

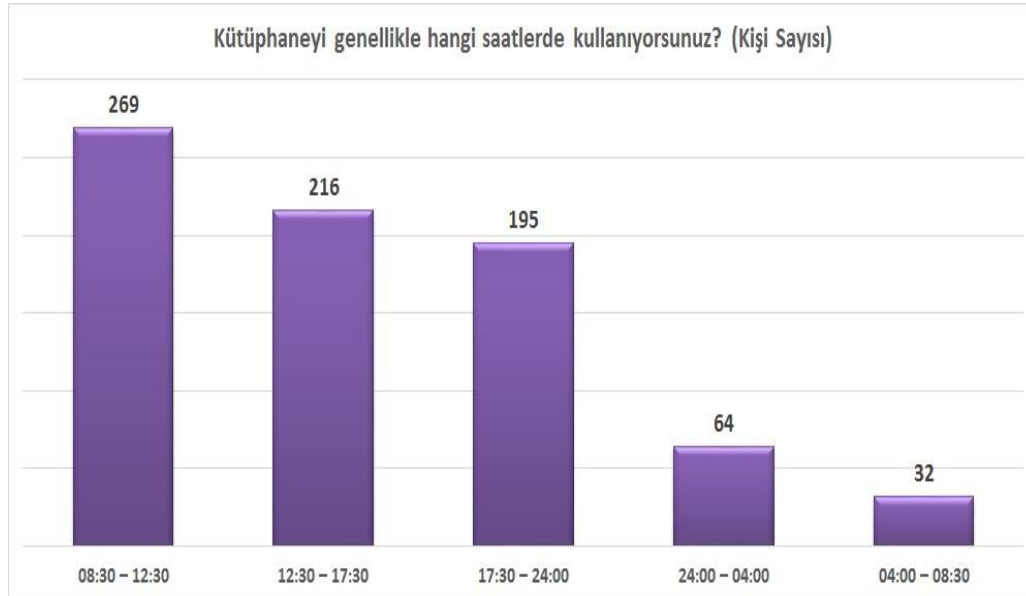
## EKLER

### Kullanıcılara Yönelik Memnuniyet Anketi (2015) Sonuçları

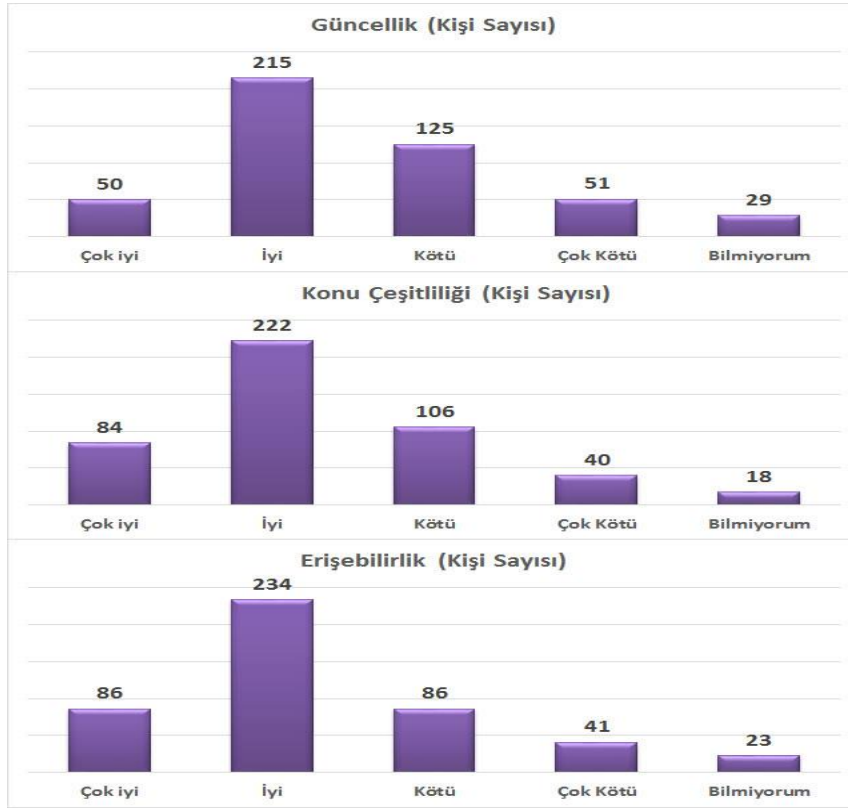
#### Hacettepe Üniversitesi Kütüphanelerine hangi sebeplerle geliyorsunuz?



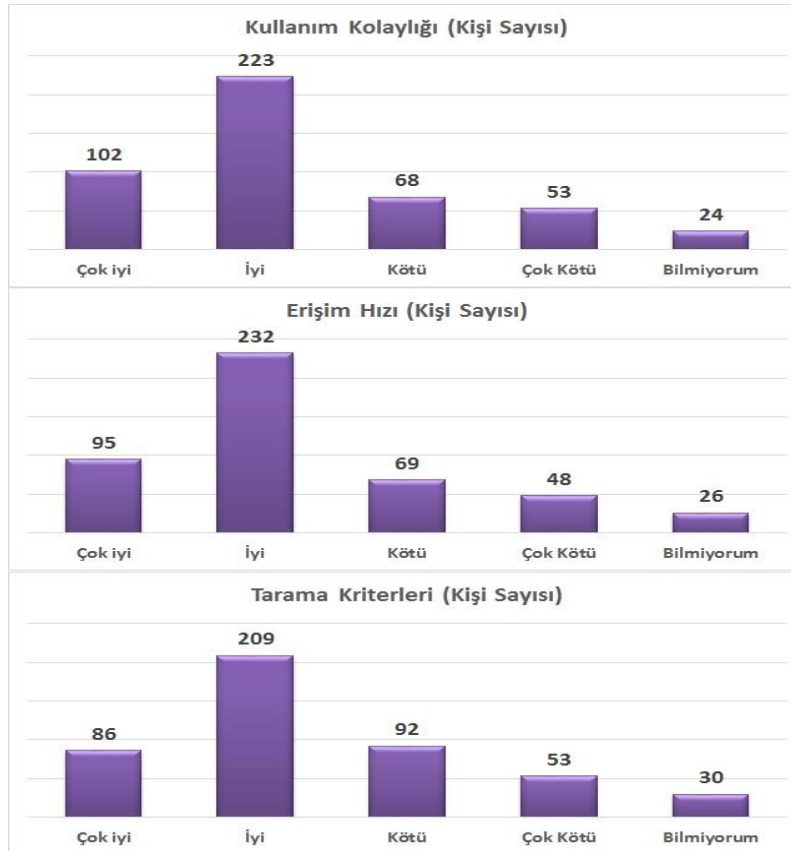
#### Kütüphaneyi genellikle hangi saatlerde kullanıyorsunuz?



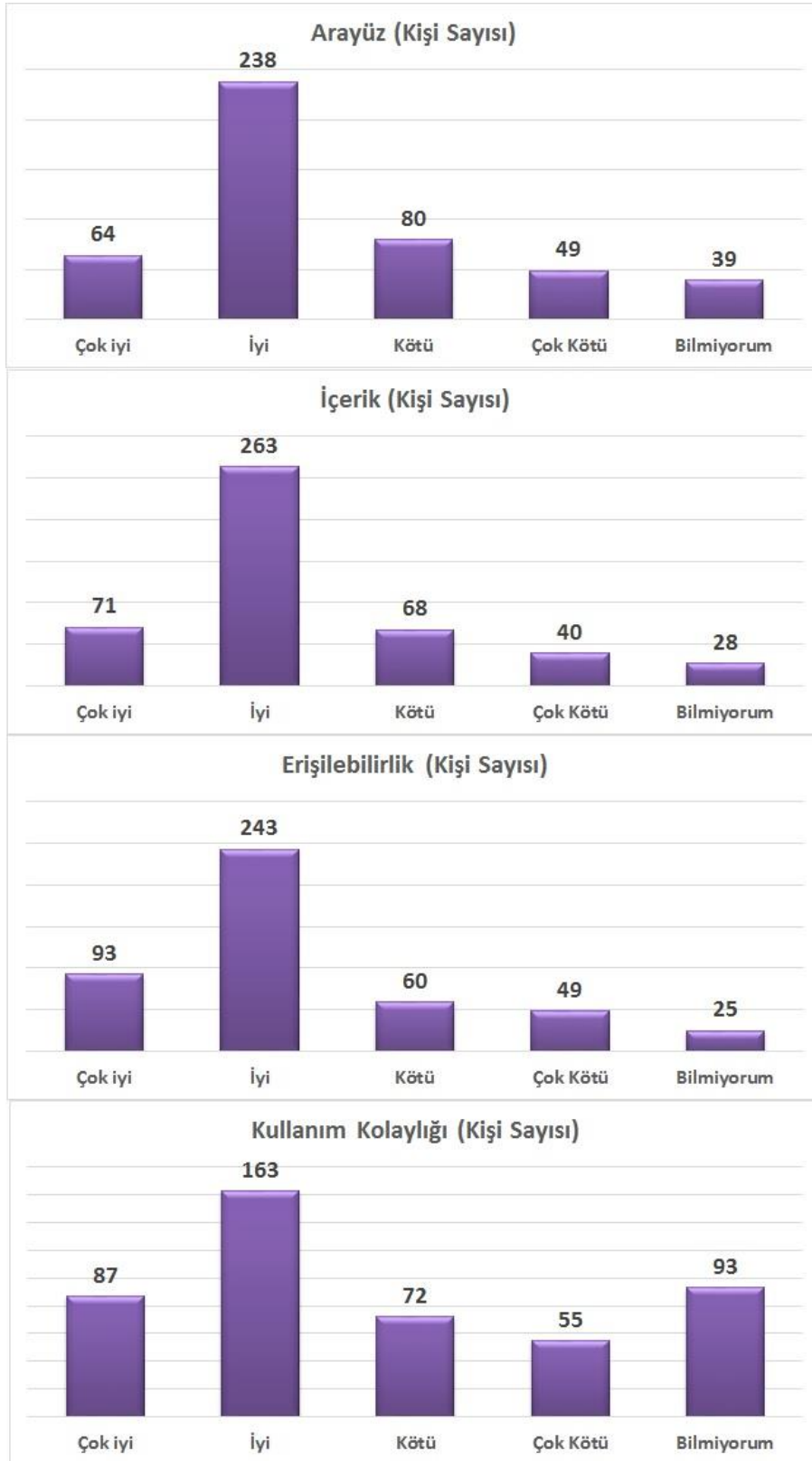
Genel olarak kütüphane koleksiyonunu aşağıdaki kriterlere göre değerlendiriniz.



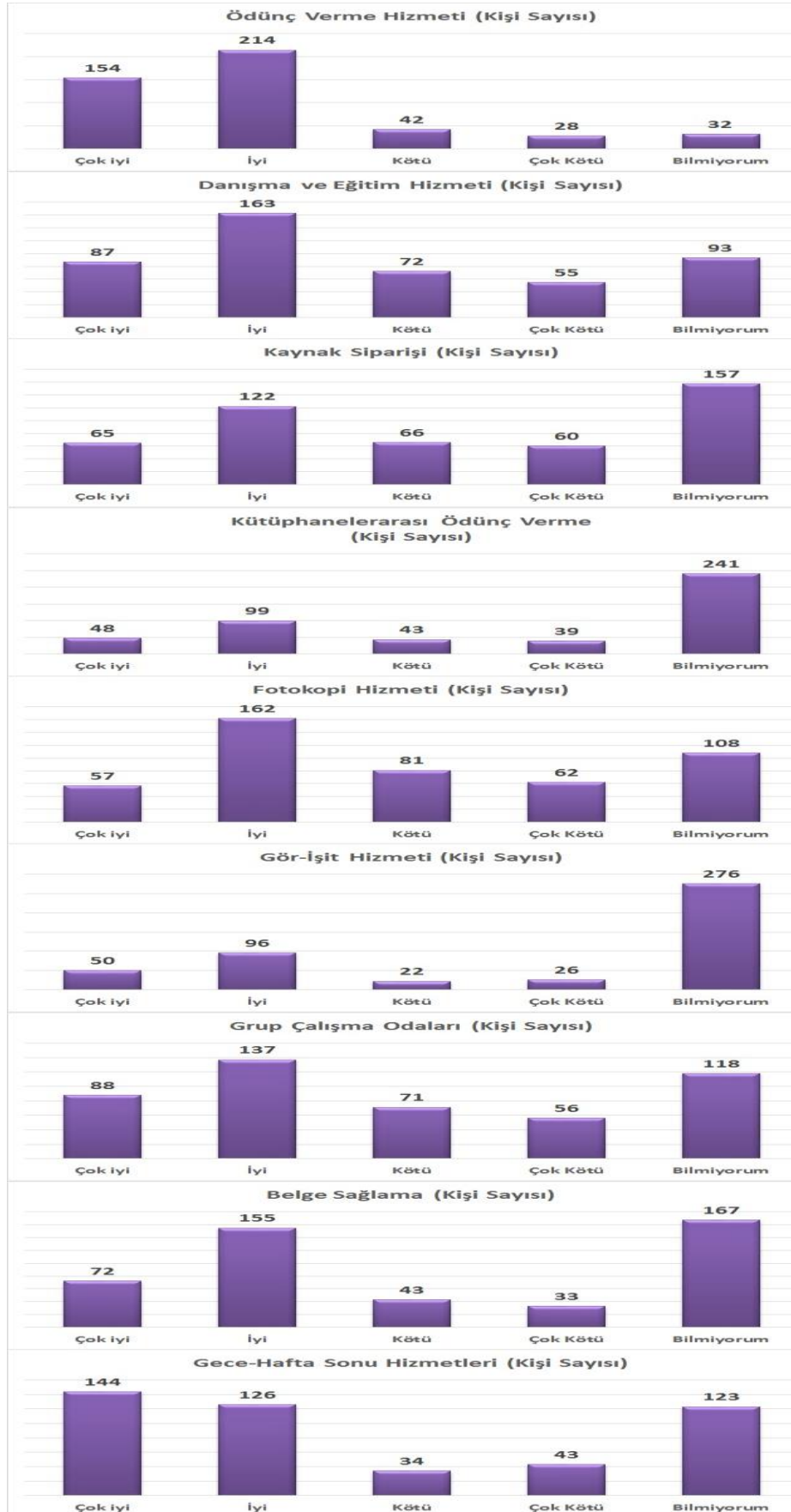
Kütüphane katalogunu aşağıdaki kriterlere göre değerlendiriniz.



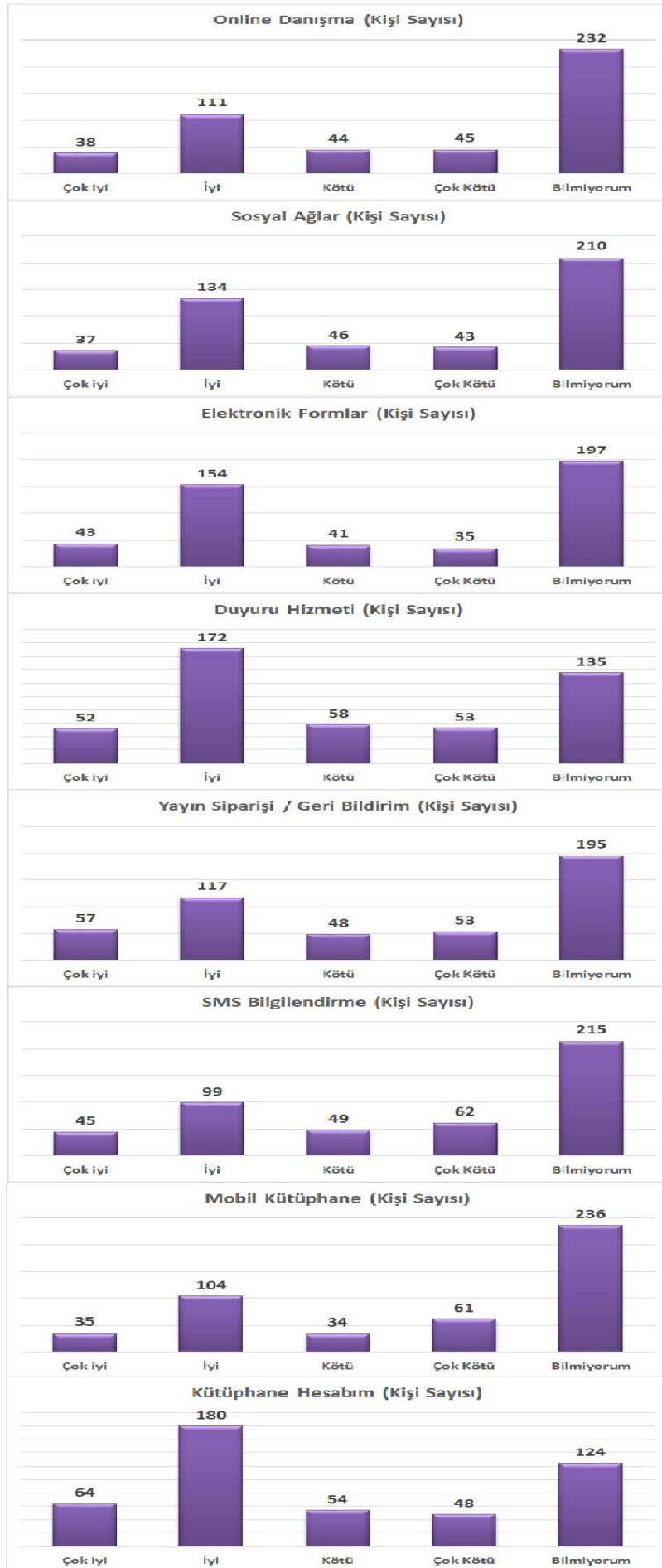
Kütüphane web sitesini aşağıdaki kriterlere göre değerlendiriniz.



Aşağıdaki kütüphane hizmetlerini memnuniyet derecesine göre değerlendiriniz.

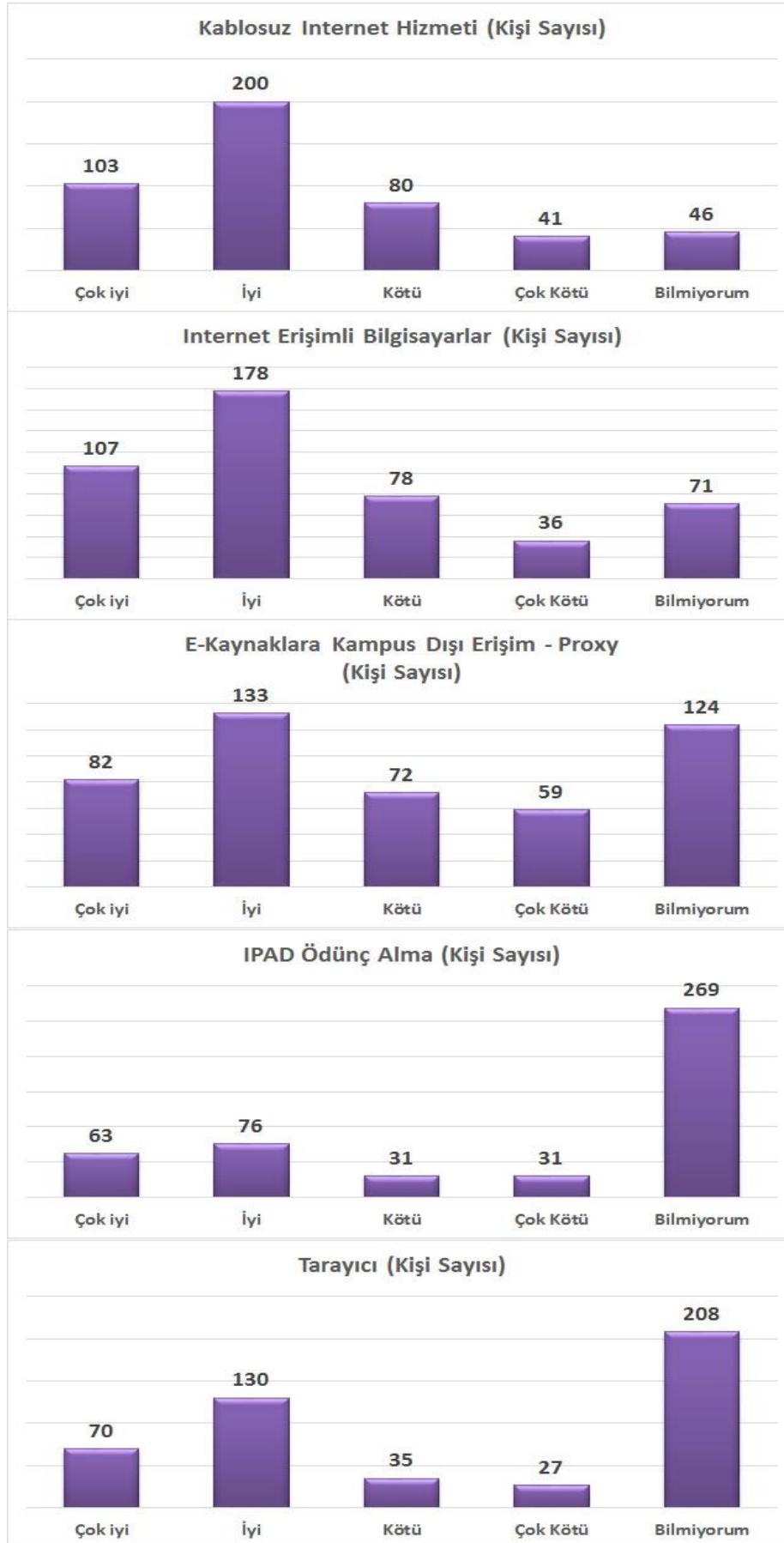


Aşağıdaki online kütüphane hizmetlerini memnuniyet derecesine göre değerlendiriniz.

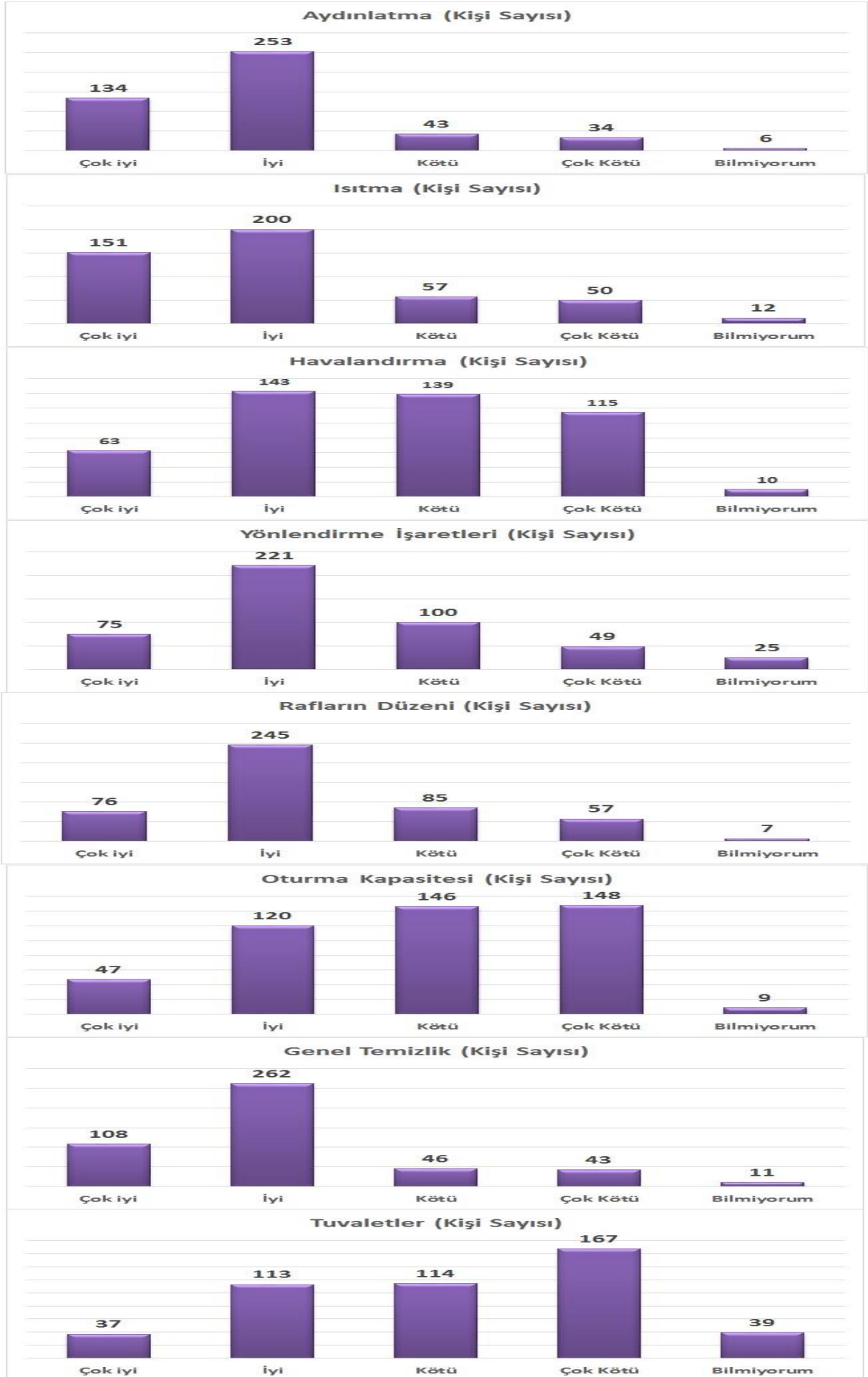




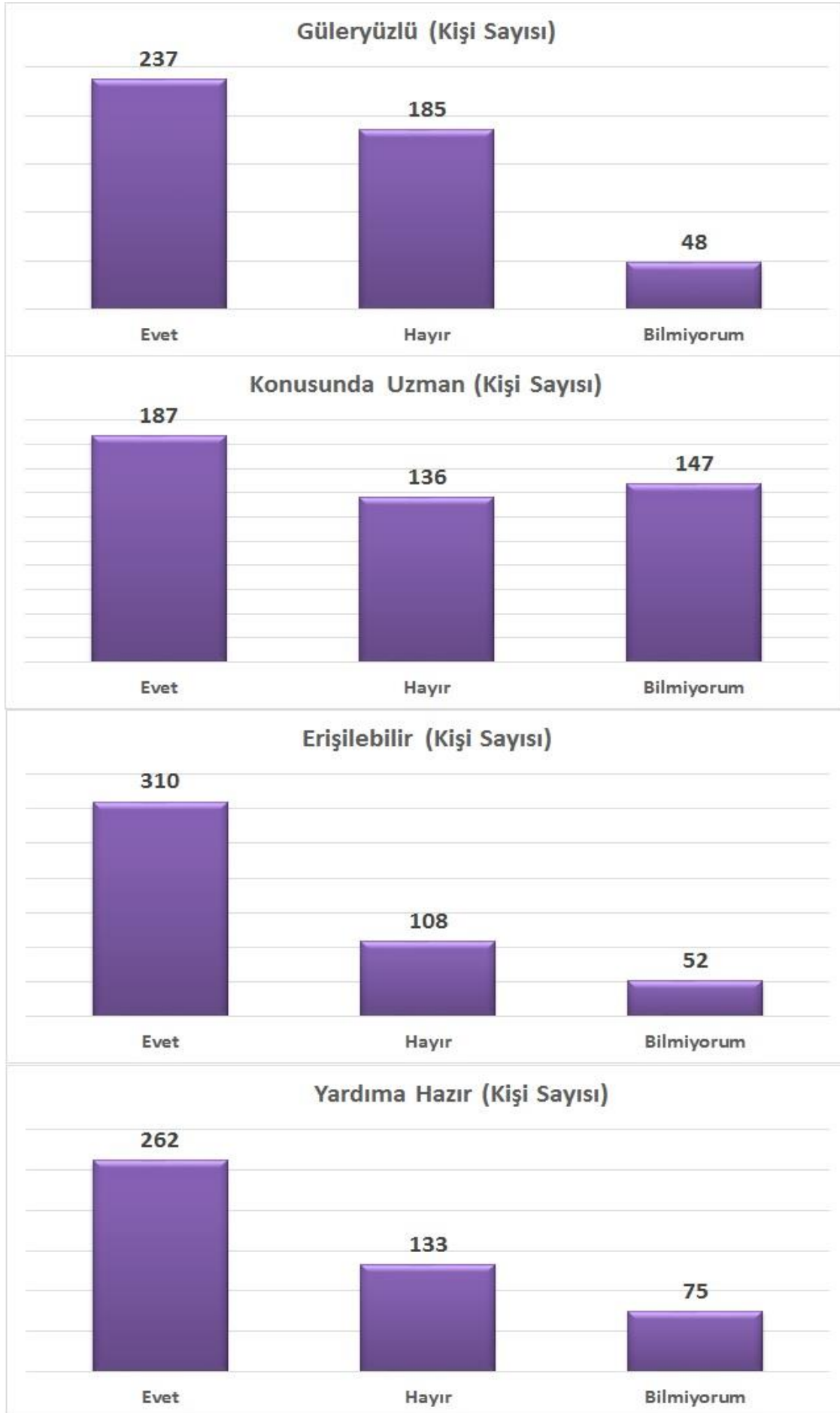
Hacettepe Üniversitesi Kütüphanelerinin teknolojik olanaklarını aşağıdaki kriterlere göre değerlendiriniz.



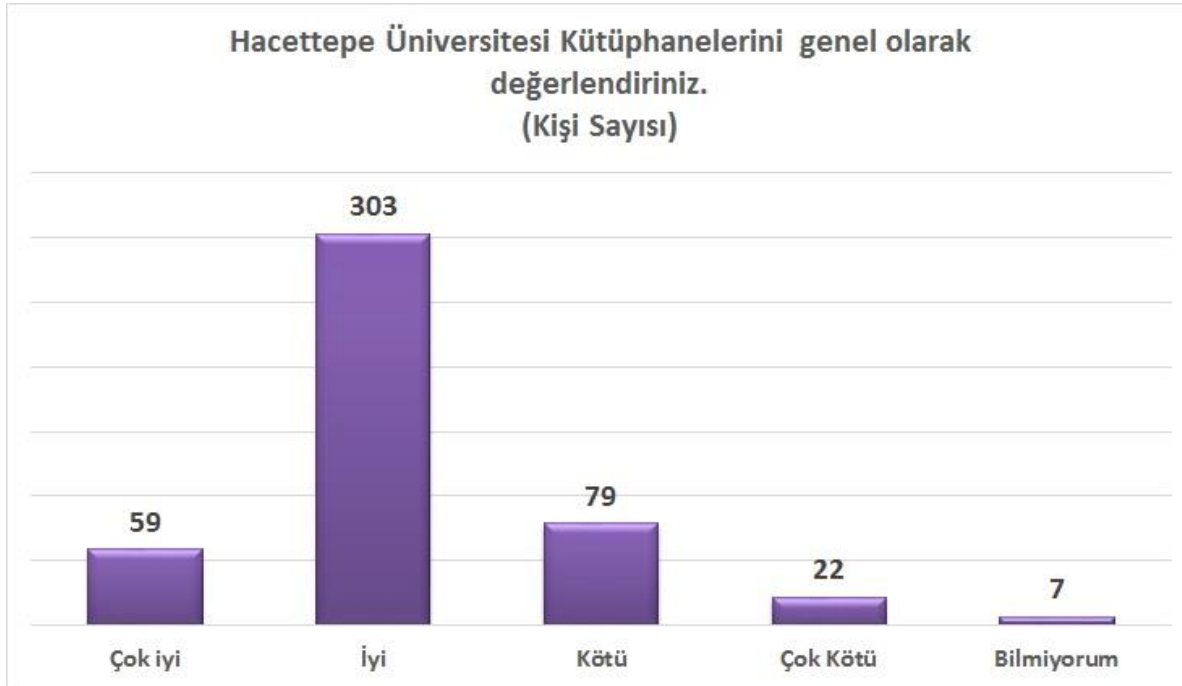
Hacettepe Üniversitesi Kütüphanelerinin fiziksel özelliklerini aşağıdaki kriterlere göre değerlendiriniz.



Hacettepe Üniversitesi Kütüphaneleri personelini genel olarak değerlendiriniz.



Hacettepe Üniversitesi Kütüphanelerini genel olarak değerlendiriniz.



Lütfen aşağıdakilerden size uygun olanı seçiniz.

