



HACETTEPE ÜNİVERSİTESİ

**KÜTÜPHANE VE DOKÜMANTASYON
DAİRE BAŞKANLIĞI**

**STRATEJİK PLANI
(2022 / 2027)**

Ankara 2021

SUNUŞ

Hacettepe Üniversitesi Kütüphaneleri, çağdaş kütüphanecilik anlayışıyla, misyon ve vizyonu doğrultusunda akademik öncelikler ile uyumlu yeni hizmetler ve politikalar belirlemek, belirlenen hizmet ve politikaları uygulamaya geçirerek, sonuçlarını değerlendirmek amacıyla 2022-2027 yılları arasında kapsayan bir stratejik plan hazırlamıştır.

Stratejik plan, örgütün amaç ve hedeflerini ortaya koyan ve böylelikle örgütün geleceğini biçimlendiren yararlı bir araçtır. Hacettepe Üniversitesi Kütüphaneleri için hazırlanan bu planda özellikle bilgi hizmetlerinin çağın gereksinimlerini karşılayacak yapıya dönük olması hedeflenirken, pazarlama ve eğitim faaliyetlerinin daha da etkinleştirilmesi ve yönetsel faaliyetlerin sistemli hale getirilerek çalışan memnuniyeti ve veriminin artırılmasına yönelik gerçekçi amaç ve hedefler ortaya konmuştur.

Hacettepe Üniversitesi Kütüphaneleri, kurumun eğitim ve öğretimi destekleyici bilgi ihtiyaçları ve hizmetlerini yüksek düzeyde karşılarken, bilgi kaynakları ve hizmetleri ile ülkemizdeki diğer üniversite kütüphaneleri arasında öne çıkabilmesi ve çağdaş bir kütüphane olması yolunda faaliyetlerini sürdürmektedir.

Pınar AL

Kütüphane ve Dokümantasyon

Daire Başkanı V.

İÇİNDEKİLER

SUNUŞ	i
İÇİNDEKİLER.....	ii
TABLolar / ŞEKİLLER LİSTESİ.....	iv
1. GENEL BİLGİLER	1
1.1. TARİHÇE	1
1.2. ORGANİZASYON YAPISI.....	2
2. STRATEJİK PLANLAMA SÜRECİ.....	3
2.1. DURUM ANALİZİ	3
2.1.1. MEVCUT DURUM	3
2.1.2. KÜTÜPHANE HİZMETLERİNİN ALT YAPISI.....	4
2.1.2.1. Kütüphane Binası ve Fiziksel Olanaklar.....	5
2.1.2.2. İnsan Kaynakları / Personel.....	6
2.1.2.3. Finansal Kaynaklar	7
2.1.2.4. Kütüphane Koleksiyonu	8
2.1.2.5. Kütüphane Kullanıcıları.....	9
2.1.2.6. Teknolojik Altyapı.....	10
2.1.2.7. İlişkide Olduğumuz Gerçek ve Tüzel Kişiler	11
2.2. DIŞ ÇEVRE DEĞERLENDİRMESİ.....	12
2.3. FAALİYET ALANLARINA GÖRE ÜRÜN VE HİZMETLER.....	14
2.4. GZFT ANALİZİ	14

3. STRATEJİK PLAN.....	19
3.1. MİSYON / VİZYON.....	19
3.2. DEĞERLER	19
3.3. STRATEJİK AMAÇLAR / STRATEJİK HEDEFLER	20

TABLolar / ŐEKİLLER LİSTESİ

Őekil 1. Hacettepe Kütüphaneleri Organizasyon Őeması	3
Őekil 2. Bilgi Kaynaklarına Ayrılan Pay (2020)	7
Tablo 1. Kütüphane Kullanım Verileri (2015 - 2020).....	4
Tablo 2. Hacettepe Kütüphanelerinin Kullanım Alanları ve Oturma Kapasiteleri.....	5
Tablo 3. Hacettepe Kütüphanelerinde Çalışan Personelin Unvana Göre Dağılımı (2020)	6
Tablo 4. 2015-2020 Yılları Bütçesinin Kaynak Alımına Göre Dağılımı	8
Tablo 5. Koleksiyon Dağılımı (2015-2020)	9
Tablo 6. Sağlama Türlerine Göre Veri Tabanı Sayısı (2020).....	9
Tablo 7. Teknolojik Donanım Dağılımı (2020)	11
Tablo 8. Hacettepe Üniversitesi Kütüphanelerinin Hedef Kitle ve Paydaşları	11

1. GENEL BİLGİLER

1.1. TARİHÇE

Hacettepe Üniversitesi Kütüphaneleri ülkemizin önde gelen bilgi / belge merkezleri arasındadır. Halen Beytepe, Sağlık Bilimleri, Konservatuvar, Hukuk Fakültesi ve Yüksekokul Kütüphaneleri olmak üzere ayrı ayrı yerleşkelerde hizmet verilmektedir.

Sağlık Bilimleri Kütüphanesi

1958 yılında Çocuk Hastanesi içerisinde kurulan kütüphane, 1967 yılında Hacettepe Üniversitesi'nin kurulması ile Hacettepe Üniversitesi Kütüphanesi adını almıştır. 1977 yılında Beytepe yerleşkesinde kütüphane binasının tamamlanmasıyla kütüphane ikiye ayrılmış ve Beytepe ve Tıp Kütüphanesi oluşturulmuştur. H.Ü. Morfoloji binasında hizmet vermeye başlayan kütüphane binanın yeterli gelmemesi nedeniyle 2003 yılında şimdiki yerine taşınmıştır.

Beytepe Kütüphanesi

Kütüphane, 1975 yılında Beytepe Yerleşkesinin kurulmasıyla Sıhhiye Yerleşkesi Kütüphanesinden ayrılarak geçici bir binada hizmet vermeye başlamış kendi binasının tamamlanmasıyla 22 Ağustos 1977 yılından itibaren şimdiki yerinde hizmet vermeye başlamıştır. Kütüphane 2012 yılında detaylı bir tadilat geçirerek yenilenmiştir.

Ankara Devlet Konservatuvarı Kütüphanesi

Ankara Devlet Konservatuvarı Kütüphanesinin temeli 1924 yılında açılan Musiki Muallim Mektebi'ne dayanmaktadır. 1936 yılında mektep içerisinde Devlet Konservatuvarının kurulmasıyla Mektep Kütüphanesinde bulunan koleksiyon Konservatuvara devredilmiştir. 1982 yılına kadar Kültür ve Turizm Bakanlığı'na bağlı olarak eğitim veren Ankara Devlet Konservatuvarı ve kütüphanesi, aynı yıl Yüksek Öğrenim Kurumu kapsamına alınarak Hacettepe Üniversitesi'ne bağlanmıştır.

Konservatuvar Kütüphanesi uzun yıllar mevcut haliyle hizmet vermiş, 2009 yılından itibaren başkanlığımız bünyesine katılarak yapılan bir projeye yeniden yapılandırılıp 2011 yılında hizmete açılmıştır. Beytepe yerleşkesinde bulunan yeni binasına ise 22.01.2019 tarihinde taşınarak hizmetlerini yeni yerinde sürdürmeye devam etmektedir.

Hacettepe Kütüphaneleri, bilim ve teknolojik gelişmelere paralel olarak bilgi kaynaklarını ve hizmetlerini her geçen gün yenileyerek kullanıcılarına çağdaş hizmetler vermeyi sürdürmektedir. Farklı yerleşkelerde bulunan tüm kütüphane hizmetlerine ve kaynaklarına tek bir web sitesi (<http://www.library.hacettepe.edu.tr>) üzerinden erişilmekte ve iletişim için library@hacettepe.edu.tr adresleri kullanılmaktadır.

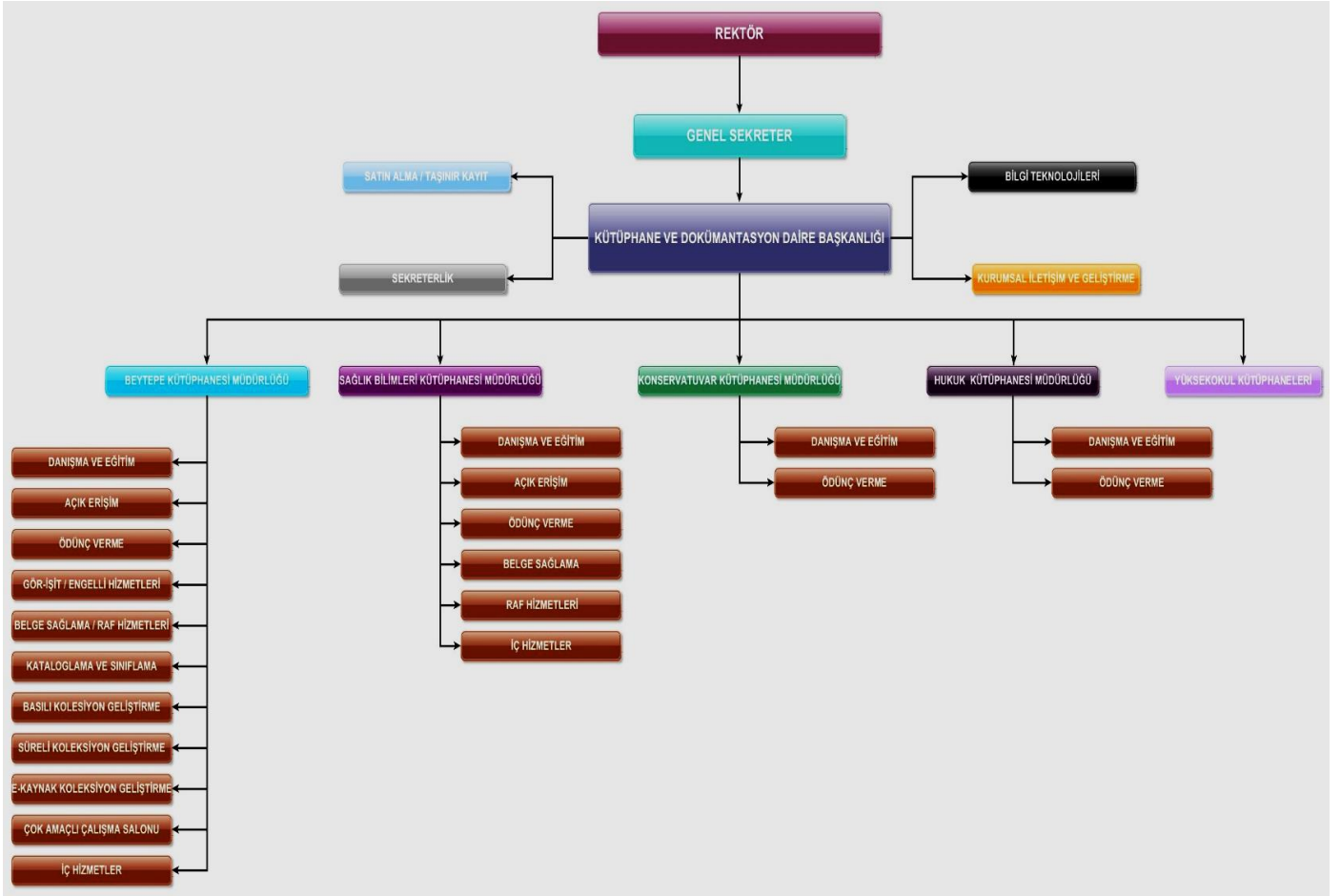
1.2. ORGANİZASYON YAPISI

Hacettepe Üniversitesi Kütüphaneleri Kütüphane ve Dokümantasyon Daire Başkanlığı, diğer yükseköğretim kurumlarında olduğu gibi, Üniversite Genel Sekreterliği aracılığıyla Rektörlüğe bağlıdır. Kütüphane ve Dokümantasyon Daire Başkanlığı bünyesinde Sağlık Bilimleri Kütüphanesi, Beytepe Kütüphanesi, Ankara Devlet Konservatuarı, Hukuk Fakültesi Kütüphanesi ve Yüksekokul Kütüphaneleri bulunmaktadır.

Hukuk Fakültesi Kütüphanesi kuruluş aşamasında olduğu için ilgili kütüphane verileri verilememiştir.

Aşağıdaki örgüt yapısında görülen Yüksekokul Kütüphaneleri ise yönetimi açısından ilgili müdürlüğe bağlı olup Kütüphane ve Dokümantasyon Daire Başkanlığı, kütüphaneleri sadece koleksiyon geliştirme açısından desteklemektedir.

Şekil 1. Hacettepe Kütüphaneleri Organizasyon Şeması



H.Ü. Kütüphane ve Dokümantasyon Daire Başkanlığı görevi Pınar Al tarafından yürütülmektedir. Beytepe Kütüphanesi Müdürlüğü görevi Çiğdem Topuz, Konservatuvar Kütüphanesi Müdürlüğü Gökçe Demirdelen, Sağlık Bilimleri Kütüphanesi Müdürlüğü ise Ayşen Şahin tarafından sürdürülmektedir.

2. STRATEJİK PLANLAMA SÜRECİ

2.1. DURUM ANALİZİ

2.1.1. MEVCUT DURUM

Ülkemizin önde gelen bilgi / belge merkezleri arasında olan H.Ü. Kütüphaneleri, bilim ve teknolojik gelişmelere paralel olarak bilgi kaynaklarını ve hizmetlerini her geçen gün yenileyerek hizmetlerini 7 / 24 anlayışıyla sürdürmektedir.

Kütüphanelerimiz; fen ve sosyal bilimleri, tıp ve sağlık bilimleri, hukuk, müzik ve sahne sanatları gibi pek çok farklı disiplindeki basılı ve elektronik ortamdaki her türlü bilgi kaynağını bir arada bulundurma özelliğini taşımakta olup hem sayısal hem de tür olarak zengin bir koleksiyona sahiptir.

Hacettepe Üniversitesi Kütüphaneleri kendi mensupları başta olmak üzere ülke genelindeki tüm araştırmacılara da hizmet vermektedir. Yine tek bir web sitesi üzerinden hizmet veren kütüphanelerimiz elektronik kaynaklara uzaktan erişim olanağı da sağlamaktadır.

2.1.2. KÜTÜPHANE HİZMETLERİNİN ALT YAPISI

Kütüphanecilik hizmetleri açısından alt yapı öğeleri şöyle sıralanabilir:

- Kütüphane binaları ve fiziksel olanaklar
- İnsan Kaynakları
- Kütüphane kullanıcıları
- Finansal kaynaklar
- Kütüphane koleksiyonu (kitap, dergi, e-kaynaklar, görsel-işitsel araçlar vb.)
- Teknolojik alt yapı

Tablo 1. Kütüphane Kullanım Verileri (2015-2020)

GENEL BİLGİLER		Birim	Sayı					
			2015	2016	2017	2018	2019	2020
Hizmet Verilen (Haftalık)		Saat	168	168	168	168	168	168
Oturma Kapasitesi		Kişi	1.852	1.546	1.546	1.474	1.729	1.719
Ziyaret Sayısı (Yıllık Kullanıcı Sayısı)		Kişi	2.436.317	3.333.893	2.482.629	2.424.025	2.086.746	440.973
Bilgisayar Sayısı		Adet	182	266	248	360	643	641
Ödünç Verilen Kaynak Sayısı		Adet	101.134	107.776	121.110	109.259	99.289	27.771
Eğitim Programları Katılım Sayısı (Oryantasyon, Seminer)		Kişi	4.333	3.565	6.364	4.544	3.290	729
Diğer Kullanıcılara Gönderilen Yayın Sayısı	Makale (Fotokopi)	Adet	132	96	91	119	145	107
	Kitap (Ödünç)	Adet	194	219	248	220	208	135

2.1.2.1. Kütüphane Binası ve Fiziksel Olanaklar

Kütüphane binaları; eğitim, öğretim ve araştırma için gerekli her türlü yayının uluslararası standartlara göre düzenlenip hizmete sunulduğu, bu kaynaklardan yararlanacak sağlıklı ve engelli kullanıcıların sosyal ve kültürel ihtiyaçlarını karşılayacak mekanlar olarak planlanmalıdır. Ayrıca, binanın tamamı veya belli bölümleri 7/24 kullanıma açılabilir.

İki ayrı yerleşkede hizmet veren kütüphanelerimize ait kullanım alanları ve oturma kapasiteleri aşağıdaki tabloda gösterilmektedir.

Tablo 2. Hacettepe Kütüphanelerinin Kullanım Alanları ve Oturma Kapasiteleri

Kütüphane Kullanım Alanları	Beytepe K.		Sağlık Bilimleri K.		Konservatuvar K.	
	m ²	Oturma Kapasitesi (Kişi)	m ²	Oturma Kapasitesi (Kişi)	m ²	Oturma Kapasitesi (Kişi)
Bodrum Kat (ÇAÇS)	560	204	-	-	-	-
Bodrum Kat	1200	Sürelî Yayın Deposu	-	-	-	-
Alt Kat / -1. Kat	1918	419	600	50	560	21
Giriş Kat	1918	231	550	75	-	-
I. Kat	2248	265	520	43	-	-
II. Kat	-	-	520	10	-	-
III. Kat	-	-	910	401	-	-
Çatı Katı	142	Personel Sosyal Alanı	-	-	-	-
Ek Depolar (H.Ü Kongre Merkezi)	-	-	729	Sürelî Yayın Deposu	-	-
TOPLAM	7.986	1119	3.829	579	560	21

Sağlık Bilimleri Kütüphane binası; gerek kapasitesi, gerek kullanıcı ihtiyacı, gerekse depolama alanları açısından yetersiz kalmaktadır. Bu nedenle sürelî yayın koleksiyonunun önemli bir bölümü uygun olmayan bir mekanda (H.Ü Kongre Merkezi Bodrum Kat) depolanmakta kalmıştır. Bu dergilerin kısa bir süre içinde daha uygun bir alana taşınarak koleksiyonunun birleştirilmesi zorunludur.

Yine bu kütüphanenin acil olarak oturma kapasitesini artıracak, mevcut alanları daha ergonomik kullanmaya yönelik bir plan ile detaylı bir tadilata girmesi ve raf, masa gibi donanımsal gereksinimlerin yenilenmesi uygun olacaktır.

2012 yılında yapılan tadilat ve tefriş ile yeniden tasarlanan Beytepe Kütüphanesi, alan açısından daha avantajlı olmakla birlikte artan koleksiyon ve kullanıcı sayısına paralel olarak burada da yer sıkıntısı oluşmaya başlamıştır.

2.1.2.2. İnsan Kaynakları / Personel

Her örgütte olduğu gibi kütüphanelerin asıl gücünü iyi yetişmiş personel oluşturmaktadır. Üniversite kütüphanelerinin çalışmalarında başarılı olabilmesi için üniversitelerin Bilgi ve Belge Yönetimi bölümlerinden mezun, alanında yetkin, bilgi teknolojilerini kullanabilen, hizmet geliştirebilen, en az bir yabancı dil bilen, dünyadaki gelişmeleri takip ederek uygulayabilen, tercihen lisansüstü öğretim görmüş uygun nitelikte ve yeterli sayıda kütüphanecilere sahip olmaları gerekmektedir. Nicelik ve nitelik yönünden yetersiz personele sahip kütüphanelerde, kütüphane hizmetlerinden beklenen sonucun alınması mümkün değildir.

Kütüphaneye ilişkin standart bir personel politikasının olmaması, uygulamada çeşitli sıkıntıların ortaya çıkmasına neden olmaktadır. Dünya standartlarına göre bizim büyüklüğümüzde bir üniversite kütüphanesinde çalışması gereken kütüphaneci sayısı tüm çalışanların %70' i oranında olmalıdır. Aşağıdaki tabloda da 2020 yılı kütüphanelerimizde çalışan personelin durumu ve sayısı görülmektedir. Bu tabloya göre personel ve kütüphaneci sayımız standartların çok altındadır.

Tablo 3. Hacettepe Kütüphanelerinde Çalışan Personelin Unvana Göre Dağılımı (2020)

Unvan	Beytepe Küt.	Sağlık Bilimleri Küt.	Konservatuvar Küt.	Toplam
Öğretim Görevlisi	6	3	0	9
Kütüphaneci	10	4	1	15
İdari personel	46	25	2	72
TOPLAM	62	32	3	96

Kütüphanelerimiz, hizmetlerinin gerektirdiği sayıda personele henüz ulaşamamıştır. Hizmetlerin aksamaması, kaliteli hizmet sağlanabilmesi ve yeni hizmetler geliştirebilmesi için personel sayısının artırılması gerekmektedir. Dünya standartları ve Türkiye'de hizmet veren diğer büyük üniversitelerin personel sayısı ile karşılaştırıldığında H.Ü. Kütüphanelerinin bu anlamdaki eksikliği ortaya çıkmaktadır.

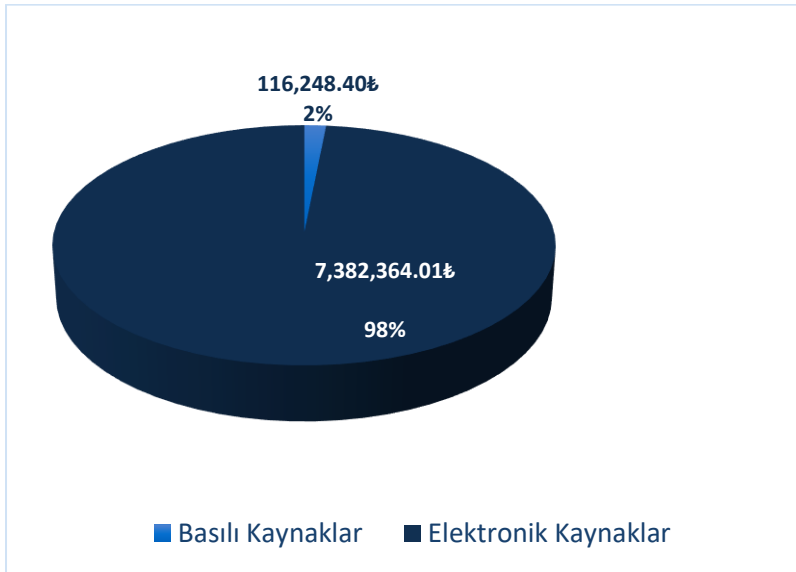
2.1.2.3. Finansal Kaynaklar

Kütüphanelerin; eğitim, öğretim ve araştırmaya gerektiği gibi destek verebilmelerinin en önemli koşullarından biri, kütüphanelere yeterli ve sürdürülebilir bir bütçe sağlanmasıdır. Burada, bütçe ile kastedilen basılı ve elektronik yayın alım ve abonelikleri için yıllık olarak ayrılan parasal kaynaklardır.

Basılı ve elektronik bilgi kaynakları; eğitim, öğretim ve bilimsel araştırmanın vazgeçilmez unsurudur. Yeterli kütüphane bütçesine sahip üniversiteler, araştırmalara dolayısıyla yeni bilgi üretimine gerekli katkıyı sağlamakta; ürettiği bilgi, endüstride uygulama alanı bularak üniversiteye ve ülkeye ekonomik girdi oluşturmaktadır. Üniversitelerin araştırma performansı, yayın üretimi, diğer üniversiteler arasındaki yeri ve dünyadaki görünürlüğü kütüphanelere ayırdıkları mali kaynak oranı ile yakından ilgilidir. Kütüphane bütçesi oluşturulurken enflasyon, döviz kuru farkı, yeni açılan bölümler ve artan kontenjanlar dikkate alınmalıdır.

Günümüzde bilgi kaynakları önemli ölçüde elektronik ortamda yayınlanmakta ve basılı bilgi kaynakları da hızla elektronik ortama taşınmaktadır. Bu yeni durum bütçeden bilgi kaynaklarına ayrılan payın oranını da etkilemekte ve bütçenin yaklaşık %75' i elektronik kaynaklara ayrılmaktadır.

Şekil 2. Bilgi Kaynaklarına Ayrılan Pay (2020)



Kütüphane yayın alımları yıllık olarak genel yönetim bütçesi içerisinde "03. Cari ve 06. Sermaye" bütçesinde belirlenmekle birlikte yıl içerisinde değişik ödeneklerle desteklenmektedir.

Ayrıca, dahil olduğumuz EKUAL konsorsiyumu kapsamında bulunan veri tabanlarının ücretleri ULAKBİM/TÜBİTAK tarafından ödenmektedir.

Kütüphaneler erişim sağladıkları elektronik kaynaklara ayrılan maliyeti azaltmak için konsorsiyumsal yapılar kurmaya yönelmişlerdir. Hacettepe Kütüphaneleri de kurulan konsorsiyumlarda yer alarak bu işbirliği çalışmalarını desteklemektedir.

2.1.2.4. Kütüphane Koleksiyonu

Kütüphaneler, üniversitedeki eğitim, öğretim ve araştırma etkinliklerini destekleyebilmek için uygun bir koleksiyona sahip olmalı, kullanıcılarının gereksinim duyduğu her türlü bilgi kaynağını (basılı, elektronik, görsel-işitsel) nitelik ve nicelik açısından değerlendirerek kütüphaneye kazandırmayı hedeflemelidir.

Kütüphanemiz, satın ve bağış alma yöntemlerinin yanı sıra, elektronik veri tabanlarının erişimine olanak sağlayan abonelik, kaynak paylaşımı ve diğer işbirliği politikaları çerçevesinde basılı ve elektronik bilgi kaynaklarını temin etmektedir.

Günümüzde bilgi kaynakları önemli ölçüde elektronik ortamda yayınlanmakta ve basılı bilgi kaynakları da hızla elektronik ortama taşınmaktadır. Elektronik kaynakların kullanımda zaman mekan sınırını ortadan kaldırması, hızlı erişim gibi pek çok avantajı vardır. Kütüphanelerimiz de bu değişim ve dönüşüme uyum sağlayarak koleksiyonunu önemli ölçüde elektronik kaynaklara dönüştürmüştür.

Tablo 4: 2015 - 2020 Yılı Bütçesinin Kaynak Alımına Göre Dağılımı

	2015 (TL)	2016 (TL)	2017 (TL)	2018 (TL)	2019 (TL)	2020 (TL)
Veri Tabanları (VT+Tek Tek E- Dergi ödemeleri)	7.284.348,70	5.846.435,97	5.452.511,78	7.228.128,33	6.676.706,83	7.382.364,01
Basılı Kitap/Nota/DVD	1.182.791,93	497.949,82	0	368.740,15	300.268,53	94.299,29
Basılı Dergi	16.196,00	17.106,88	15.884,56	18.580,72	21.940,66	21.949,11
TOPLAM	8.483.336,63	6.361.492,67	5.468.396,34	7.615.449,20	6.998.916,02	7.498.612,41

Tablo 5. Koleksiyon Dağılımı (2015 – 2020)

YIL	Kitap	Tez		DVD	Nota	Plak	E-Dergi	Veri Tabanı	E-Kitaplar (Satın+Abonelik)
		Basılı	E-Tez						
2015	185.571	20.675		3.594	14.002		71.000	139	3.150.000
2016	190.144	18.923		3.719	12.553	1.448	51.876	141	3.160.328
2017	192.086	18.923	3.355	3.934	12.839	1.453	45.732	124	342.171
2018	198.124	18.923	4.761	3.831	12.728	1.453	34.120	116	163.198
2019	203.031	18.923	6.504	3.821	12.728	1.453	32.127	104	144.076
2020	204.051	18.923	7.453	3.848	12.748	1.453	39.654	113	151.765

Tablo 6. Sağlama Türlerine Göre Veri Tabanı Sayısı (2020)

Sağlama Şekli	Sayı
EKUAL	41
Abonelik	45
Satın	26
Bağış	1
TOPLAM	113

2.1.2.5. Kütüphane Kullanıcıları

Üniversite kütüphanesi temelde öğretim üyeleri, öğrenciler ve idari personel olmak üzere üç kullanıcı grubuna hizmet vermektedir. Bu üç grubun kütüphane kullanım amaçları ve kullanım biçimleri birbirinden ayrıldığı gibi, öğrenci grubu kendi içinde lisans ve lisansüstü gibi kategorilerde farklılıklar gösterir. Kütüphaneler hizmetlerini bu grupların farklı beklenti ve ihtiyaçlarına göre, üniversitelerin var oluş amaçları olan araştırma, eğitim ve öğretime göre şekillenmek zorundadır.

Hacettepe Kütüphaneleri kullanıcı grubu iki kategoride ele alınabilir;

- Kuruma mensup olan iç kullanıcılar
- Kurum dışından gelen dış kullanıcılar

İç Kullanıcılar

- H.Ü Öğrencileri (ön lisans, lisans, yüksek lisans, doktora)
- H.Ü. Akademik ve İdari Personeli,
- Hacettepe Hastaneleri hekimleri ve sağlık çalışanları

Dış Kullanıcılar

- Kurum dışı kullanıcılar, (Endüstri, diğer üniversiteler, bağımsız araştırmacılar, ilaç firmaları vb.)
- Kütüphaneler arası işbirliği programlarından yaralanan ülke genelindeki akademik kurum personeli,
- Ülke genelinde Tıp Fakülteleri ve hastanelerde görev yapan hekim ve sağlık çalışanları,
- Protokolle belirlenmiş diğer kurum kullanıcıları,
- Hacettepe hastanelerine başvuran hastalar ve hasta yakınları.

2.1.2.6. Teknolojik Altyapı

Kütüphaneler teknolojiyi ilk uygulayan ve yeni teknolojilerden öncelikle etkilenen kurumlardan biridir. Özellikle internetin ve elektronik yayıncılığın yaygınlaşmasıyla internet üzerinden kütüphaneyi kullanan kitleler oluşmuştur.

Öğretim üyelerinin büyük bir bölümü artık kütüphane kaynaklarını odalarından ya da laboratuvarlarından kullanmaktadır. Kütüphanelerin mali kaynaklarının çok büyük bir oranı artan biçimde elektronik kaynaklara harcanmaktadır. Bu nedenle kullanıcıların olduğu her yerde olmayı amaç edinen kütüphaneler, tüm hizmet ve olanaklarından en hızlı ve güvenilir şekilde kullanıcılarını yarandıracak sistemler ve altyapılar kurmak ve bulut bilişimden daha fazla yararlanmak zorundadırlar.

Kütüphanelerimiz, yeni teknolojiyi en aktif uygulayan kurumlardan biridir. Web sitesi, otomasyon sistemi, uzaktan erişim olanağı, mobil uygulamalar gibi hizmetleri vermektedir.

- Kütüphane web sayfası
- Kütüphane otomasyon sistemi

- Açık Erişim Sistemi
- Grup Çalışma Odası Rezervasyon Sistemi
- Çevrimiçi Danışma Sistemi
- Eğitim/Etkinlik Takvimi Sistemi
- İç Kontrol Yönetimi Sistemi
- RFID sistemi
- Turnike sistemleri
- Güvenlik kameraları
- Totem
- Self check
- Kiosk

Tablo 7. Teknolojik Donanım Dağılımı (2020)

Donanım	Sayı
Bilgisayar ve Sunucular	541
iPad	100
Tarayıcı	3
Projeksiyon	10

2.1.2.7. İlişkide Olduğumuz Gerçek ve Tüzel Kişiler

Tablo 8. Hacettepe Üniversitesi Kütüphanelerinin Hedef Kitle ve Paydaşları

PAYDAŞLAR	Hizmet Alanları	Temel Ortaklar	Stratejik Ortaklar
H.Ü. Öğrencileri	√		
H.Ü. Personeli	√		
Kütüphane Çalışanları	√	√	
H.Ü. Rektörlüğü		√	
H.Ü.'nün İlgili Birimleri		√	
Maliye Bakanlığı			√
YÖK			√
Kütüphane Topluluğu			√
Sağlayıcı Kuruluşlar			√
Sivil Toplum Örgütleri			√
Toplum	√		
Kurum Dışı Kullanıcılar	√		
ANKOS, EKUAL			√
Üniv. BBY Bölümleri			√

2.2. DIŐ ÇEVRE DEĐERLENDİRİLMESİ (PEST)

POLİTİK / HUKUKİ	EKONOMİK
<ol style="list-style-type: none">1. YurtdıŐı yayım alımlarında mevzuat farklılıđından dođan sıkıntılar.2. Mevcut bütçe yapısı ile ilgili sorunlar ve Maliye Bakanlıđı'nın harcamalar konusundaki tutumu.3. Telif hakları ile ilgili düzenlemeler.	<ol style="list-style-type: none">1. Döviz / TL kurundaki dalgalanmalar.2. Bütçeden elektronik kaynaklara ayrılan pay oranındaki artış.
SOSYAL	TEKNOLOJİK
<ol style="list-style-type: none">1. Bilimsel bilgi üretimindeki artış, İnternet üzerinden erişilebilen bilgi sayısındaki artış ve bu bilginin güvenilirlik problemleri	<ol style="list-style-type: none">1. Bilgi teknolojilerindeki sürekli gelişme.

Politik ve Hukuki Faktörler

1. YurtdıŐı yayım alımlarında mevzuat farklılıđından dođan sıkıntılar

- Kütüphanelerin koleksiyonlarına hızla katılan veri tabanları satın / abonelikleri yabancı firmalar tarafından yapılmaktadır. Bu firmalara yapılan ödemeler sırasında zamanlama ve mevzuat konularındaki yapısal farklılardan kaynaklanan sıkıntılar bulunmaktadır.

2. Mevcut bütçe yapısı ile ilgili sorunlar ve Maliye Bakanlıđı'nın harcamalar konusundaki tutumu.

- Bütçenin; enflasyon, döviz kuru farkı, yeni açılan bölümler ve artan kontenjanlar dikkate alınarak düzenlenmemesi sıkıntı oluşturmaktadır.
- Üniversitelerin kütüphane yayın alımları ödeneklerinin kur artışından etkilenmemesi ve verimli kullanılabilmesi için mali yılbaşında tamamının serbest bırakılması sağlanmalıdır.
- YurtdıŐı elektronik yayım alım ödemelerinde, KDV ile ilgili istisna getiren mevzuat konusunun netlik kazanamaması da kütüphanelerin bütçesini olumsuz yönde etkilemektedir.

- Üniversitelerde ihale süreçlerinin çok uzun olması nedeniyle akademisyen ve öğrencilerin kitap isteklerinin çok geç karşılanması da sıkıntılardan biridir.

3. Telif hakları ile ilgili düzenlemeler

- Lisanslı veri tabanları kullanmak ve orijinal baskı kitap, DVD sağlama.

Ekonomik Faktörler

1. Döviz / TL kurundaki dalgalanmalar

- Döviz kurlarından kaynaklı dalgalanmalar yurtdışından sağlanan kaynak alımlarında olumsuz etkiler yaratmaktadır.

2. Elektronik kaynaklara ayrılan bütçe oranındaki artış

- Elektronik kaynaklar, çeşitliliği ve fiyat artışları ile kütüphane bütçelerinde çok fazla yer tutmaktadırlar.
- Kütüphaneler kaynak alımlarının büyük bir bölümünü, kullanıcılar için artık vazgeçilmez olan bu kaynaklara ayırmak zorunda kalmaktadırlar.

Sosyal Faktörler

1. Bilimsel bilgi üretimindeki artış, İnternet üzerinden erişilebilen bilgi sayısındaki artış ve bu bilginin güvenilirlik problemleri

- Bilimsel bilgi her 2-3 yılda bir ikiye katlanmaktadır. İnternet büyük bir bilgi kaynağıdır ancak buradaki bilgilerin yalnızca %5'i hakemli, denetimli ve bilimsel yayınlardan oluşmaktadır.

Teknolojik Faktörler

1. Bilgi teknolojilerindeki sürekli gelişme

- Kütüphaneler teknoloji ile iç içe olmak durumundadırlar. Bu anlamda teknolojik yenilikleri takip etmek kütüphaneler için kaçınılmazdır.

2.3. FAALİYET ALANLARINA GÖRE ÜRÜN VE HİZMETLER

FAALİYET ALANI 1. Araştırmacı ve öğrencilerin bilgi ihtiyaçlarını karşılamaya yönelik bilgi kaynaklarını sağlamak ve kullanıma sunmak.
Ürün / Hizmet 1. Kaynak sağlama
Ürün / Hizmet 2. Belge sağlama
Ürün / Hizmet 3. Koleksiyon geliştirme hizmetleri
Ürün / Hizmet 4. Ödünç verme hizmetleri
Ürün/ Hizmet 6. Engelli hizmetleri
FAALİYET ALANI 2. Araştırmacı ve öğrencilerin ders çalışmalarına ve araştırma yapmalarına olanak sağlayacak fiziksel ve teknik olanaklar geliştirmek.
Ürün / Hizmet 1. Sessiz çalışma mekanları yaratmak
Ürün / Hizmet 2. Engelli hizmetleri
FAALİYET ALANI 3. Bilgi kaynaklarının etkin kullanımını sağlayacak hizmetler planlayarak verilen eğitimi desteklemek, yapılan araştırma sayılarını arttırmak ve kalitesini yükseltmek.
Ürün / Hizmet 1. Danışma ve eğitim hizmetleri
Ürün / Hizmet 2. Belge sağlama

2.4. GZFT ANALİZİ

GÜÇLÜ YÖNLER	ZAYIF YÖNLER
<ol style="list-style-type: none">1. Tanınmış ve köklü bir üniversitenin bünyesinde bulunmak2. Toplum içindeki imajımız3. Üniversite yönetiminin desteği4. Deneyimli personel5. Hem sayısal hem de tür olarak zengin bir koleksiyona sahip oluşumuz	<ol style="list-style-type: none">1. Örgütsel ve yönetsel alanlardaki boşluklar2. Fiziksel koşulların yetersizliği3. İnsan kaynakları boyutu4. Bütçe boyutu5. Uygulamadaki güçlükler6. Farklı yerleşkelerde hizmet vermek
FIRSATLAR	TEHDİTLER
<ol style="list-style-type: none">1. Kütüphaneye ayrılan mali kaynakların son yıllarda artması2. Ulusal ve uluslararası işbirliği projelerinde yer alınması3. Üniversitemizin Bilgi ve Belge Yönetimi Bölümü'nün sürekli desteği	<ol style="list-style-type: none">1. Kısıtlayıcı lisans anlaşmaları2. Mevcut personel sayısının yakın gelecekte daha da azalacak olması3. Elektronik ve basılı kaynaklardaki çeşitlilik ve maliyetlerindeki hızlı artış4. Yeni açılan fakülte ve enstitüler için kütüphane kurulma talepleri

4. Üniversitenin diğer idari birimleriyle kurulan pozitif ilişki	
5. Üniversitemizin Performansa Dayalı Bütçeleme / Toplam Kalite Yönetimi / Stratejik Plan uygulamasına geçişte pilot kurum olması	

Güçlü Yönler

1. Tanınmış ve köklü bir üniversitenin bünyesinde bulunmak

- Hacettepe Üniversitesi, verdiği eğitim ve bilimsel araştırmaları ile ulusal ve uluslararası anlamda kendini kanıtlanmış bir üniversitedir. Büyük bir üniversitenin kütüphanesi olmak alanımızda öncelikler sağlamaktadır.

2. Toplum içindeki imajımız

- Koleksiyonumuzdaki çeşitlilik ve devamlılık, en çok başvuru alan kütüphanelerden olmak imajımızı güçlendirmektedir.

3. Üniversite yönetiminin desteği

- Kütüphanenin eğitim ve bilimsel araştırmalardaki rolünü bilen bir üniversite tarafından kütüphaneye verilen destek güdüleyici olmaktadır.

4. Deneyimli personel

- Kütüphanelerimizde çalışan Bilgi ve Belge Yönetimi eğitimi almış personel verilen hizmetin kalitesinin artmasını sağlamaktadır.

5. Üniversitenin diğer idari birimleriyle kurulan pozitif ilişki

- Kütüphanelerin, üniversitenin diğer idari birimleriyle olan iyi ilişkileri, hizmetlere hız ve olumlu gelişmeler olarak yansımaktadır.

Zayıf Yönler

1.Örgütsel ve yönetsel alanlardaki boşluklar

- Eğitim ve öğretim programlarına yönelik gelişmelerden zamanında haberdar olunamaması
- Halkla ilişkiler ve pazarlama politikasının bulunmayışı
- Yüksekokul Kütüphanelerindeki yönetsel boşluk

2.Fiziksel koşulların yetersizliği

- Sağlık Bilimleri Kütüphanesinin kütüphane mimarisine uygun olmayan yetersiz bir binada hizmet vermesi
- Sağlık Bilimleri Kütüphanesinin dergi koleksiyonunun farklı mekânlarda depolanması
- Kütüphanelerde havalandırma, ısıtma, ışıklandırma alanlarında fiziksel eksiklikler
- Kütüphanelerdeki masa, sandalye ve raf sayılarındaki yetersizlik

3.İnsan kaynakları boyutu

- Personelin sayısal açıdan yetersizliği,
- Yetişmiş elemanları istihdamdaki zorluk
- Personelin mesai saati dışında çalışmak zorunda olması ve karşılığında fazla mesai alamaması
- Meslek elemanlarına verilen uzman kadrolarının kullanılmasındaki sıkıntılar

4.Bütçe boyutu

- Çağdaş ölçütlere uygun bir kütüphane bütçesinin olmayışı,
- Bütçe harcamalarına yönelik bir politika bulunmaması,
- Bakım anlaşmaları için yeterli bütçe olmaması,
- Beytepe Kütüphanesi gece personelinin geliş gidiş masraflarının bütçede yer almaması,
- Kargo vs. türünde yapılan masraflar için ödenek sağlanamaması.

5. Uygulamadaki güçlükler

- Kütüphanenin atıf taraması, künye doğrulama ve indekslere giren yayınları belirleme yoluyla akademik yükselmelerde oynadığı rolün ilgili kesimlere yeterince duyurulamayışı,
- Bilgi okuryazarlığı konusunda verilen eğitimlere yeterli katılım sağlanamaması.

6. Farklı yerleşkelerde hizmet vermek

- İki farklı yerleşkede hizmet vermek, yönetsel ve hizmet anlamında güçlük yaratmaktadır.

Fırsatlar

1. Kütüphaneye ayrılan mali kaynakların son yıllarda artması

- Bütçede yeterli kaynak bulunmadığı hallerde üniversitenin kütüphane için kaynak bulması, hizmetlerin kesintisiz verilmesinde önemli rol oynamaktadır.

2. Ulusal ve uluslararası işbirliği projelerinde yer alınması

- ANKOS, EKUAL gibi ulusal konsorsiyumlar içinde yer almak kütüphanelerimizi güçlü bir konuma getirmektedir.

3. Üniversitemizin Bilgi ve Belge Yönetimi Bölümü'nün sürekli desteği

- Üniversitemiz Bilgi ve Belge Yönetimi Bölümü'nün gerektiğinde başvurulacak ve doğru cevap alınabilecek bir destek olduğunu bilmek bir fırsat olarak değerlendirilmektedir.

4. Üniversitemizin Performansa Dayalı Bütçeleme / Toplam Kalite Yönetimi / Stratejik Plan uygulamasına geçişte pilot kurum olması

- Üniversitemizin performansa dayalı bütçeleme, toplam kalite yönetimi ve stratejik plan uygulamasına geçişte pilot kurum olmasının imkanlarımızı genişletecek olanaklar sağlayacağı düşüncesi fırsatımız olarak düşünülmektedir.

Tehditler

1. Kısıtlayıcı lisans anlaşmaları

- Veri tabanları ile yapılan bazı anlaşmalarda abonelik kesildiğinde arşive erişim hakkı tanınmaması, kütüphane koleksiyonları için bir tehdit unsurudur.

2. Mevcut personel sayısının yakın gelecekte daha da azalacak olması

- Emeklilik ve işten ayrılma nedeniyle boşalan kadrolara yeni personel alınmamasıyla azalan personel sayısı verilen hizmetleri etkilemektedir.

3. Elektronik ve basılı kaynaklardaki çeşitlilik ve maliyetlerindeki hızlı artış

- Kütüphane kaynaklarındaki çeşitlilik ve maliyet artışlarının yanı sıra döviz kurlarındaki değişiklikler, abonelik veya satın almada sorunlar yaşanmasına neden olmaktadır.

4. Yeni açılan fakülte ve enstitüler için kütüphane kurulma talepleri

- Üniversite bünyesinde yeni kurulan fakülte ve enstitülerin bir kısmının kendi bünyelerinde kütüphane istekleri merkezi kütüphane anlayışından uzaklaşılması noktasında sorun yaratmaktadır.

3. STRATEJİK PLAN

3.1. MİSYON / VİZYON

Misyonumuz

Üniversitede verilen eğitimin ayrılmaz bir parçası olarak; bilgi hizmetlerini çağdaş gelişmeler doğrultusunda düzenleyip, hedeflenmiş olan eğitim-öğretim düzeyine erişilmesi ve araştırma faaliyetlerinin gerçekleştirilebilmesi amacıyla kullanıcılara bilgi ve belge hizmetlerini en iyi şekilde sunmaktır.

Vizyonumuz

Kullanıcıların bilgi hizmetleri taleplerini en üst düzeyde karşılayabilen çağdaş ve evrensel bir kütüphane olmaktır.

3.2. DEĞERLER

Hacettepe Üniversitesi'nin değerlerine ilave olarak bilgi hizmetlerinin temel değerleri olan;

1. Düşünce özgürlüğüne saygı

- Akademik özgürlüğü savunma
- Entellektüel mülkiyet haklarına saygı
- Eğitim-öğretim ve araştırmayı destekleme

2. Üstün hizmet anlayışı

- Kullanıcı gereksinimlerini ön plana alma
- Kaynaklarımızın en üst düzeyde kullanımını sağlama
- Kullanıcılarımıza ihtiyaç duydukları bilgileri doğru ve zamanında sağlama
- Personelin sürekli gelişimini sağlama
- İyi performansın hakkını verme

3. Yaratıcılığa önem verme

- Yaratıcılığı ve girişimciliği destek
- Olumlu deneyimlerden yararlanma
- Gerektiğinde risk alma
- Kullanıcılarımızın değişen bilgi ihtiyaçlarını kestirme ve bunlara yönelik önlemleri alma

- Sürekli eğitim
- Esnek bir örgüt yapısı

4. İşbirliği ve yardımlaşma

- Öğrenci, öğretim üyesi ve üniversitenin diğer personeli ile yakın işbirliği
- Kütüphane personeli arasında mesleki ve sosyal dayanışmayı artırmak
- Üniversitedeki fakülte ve bölümler ile işbirliği yapmak
- Diğer eğitim kurumları ve kütüphaneler ile ortaklaşa etkinlikleri destekleme

5. Kullanıcılarımızın ve personelimizin huzuru

- Kullanıcı ve personel için temiz, güvenli ve ergonomik koşullara uygun bir hizmet ortamı
- Çalışanlara yönelik adaletli bir yönetim anlayışı
- Çalışanlar arasında “takım ruhu” nu geliştirme temel değerlerimizdir.

3.3. STRATEJİK AMAÇLAR / STRATEJİK HEDEFLER

Bu kısımda H.Ü. Kütüphanelerinin belirlediği misyon, vizyon ve ilkeler ışığında stratejik amaçlar, bu amaçlara ulaşmak için belirlenen hedefler ve bu hedefleri gerçekleştirmek için faaliyet ve projeler sunulacaktır. Çalışma sırasında hedefler performans ölçülmesine olanak sağlayacak şekilde ifade edilmeye çalışılmıştır.

Kütüphanenin belirlediği stratejik amaçlar;

1. Kullanıcıların bilgi hizmetlerinden daha hızlı ve etkin bir şekilde yararlanmalarını sağlayacak kullanıcı odaklı hizmetler geliştirmek,
2. Çağdaş bilgi teknolojileri ile donatılmış ileri araştırma olanaklarının sunulduğu bir bilgi merkezi olmak,
3. Nitelik ve nicelik açılarından yeterli, Hacettepe Üniversitesi'nin mensubu olmaktan gurur duyan insan gücüne sahip olmak,
4. Kullanıcıların gereksinim duyduğu basılı, elektronik ve görsel bilgi kaynaklarını, dengeli bir şekilde sağlayıp, sahip olma yerine erişim felsefesini benimseyen bir anlayışı hayata geçirmek,
5. Finansal kaynakların gereken düzeye çıkartılması için çaba göstermek ve bu kaynakların ekonomik bir şekilde harcanmasını sağlamak,
6. Hizmet alanlarını ergonomik bir duruma getirmek,
7. Kütüphanenin varlık nedenini ilgililere duyurmak ve tanıtmak için çağdaş iletişim yöntemlerinden yararlanmak,
8. Üniversitemizin bilimsel ve düşünsel üretimine katkı sağlayacak bilgi ve hizmetler geliştirmek.

STRATEJİK AMAÇ 1. Kullanıcıların bilgi hizmetlerinden daha hızlı ve etkin bir şekilde yararlanmalarını sağlayacak kullanıcı odaklı hizmetler geliştirmek.

Hedef 1.1: Kullanıcıların zaman ve mekan engeli olmaksızın bilgi kaynaklarından ve hizmetlerinden daha hızlı/ etkin bir şekilde yararlanmalarını sağlamak.

Proje / Faaliyet

1. Akademik personele Açık erişimin önemini ve yararlarını anlatan eğitimler düzenleyerek Hacettepe Üniversitesi adresli açık erişim kaynaklarının artırılmasına yönelik adımlar atmak (2022 – 2027)

Performans göstergeleri:

- Kullanıcı memnuniyeti
- İstatistikler

2. Üniversitemiz bünyesinde bulunan nadir eserlerin dijitalleştirilmesi projelerine destek verilip ilgili kaynakların uluslararası standartlara uyumlu bir şekilde erişime açılmasını sağlamak (2022-2027)

Performans göstergeleri:

- Dijitalleştirme projesi sayısı
- Kullanıcı memnuniyeti
- İstatistikler

3. Çevrimiçi video konferans ortamlarının (Zoom, Teams vs..) kullanıcılara kütüphane hizmetlerinin ve kaynaklarının tanıtımında etkin bir şekilde kullanılmasını sağlamak (2022-2027)

Performans göstergeleri:

- Verilen eğitim sayısı
- Kullanıcı memnuniyeti
- İstatistikler

Hedef 1.2: Kütüphane olanaklarından yeterince yararlanamayan kullanıcılarımıza sunulan hizmeti artırmak

Proje / Faaliyet

1. “Engelsiz Kütüphane” platformunu geliştirmeye yönelik hizmetler tasarlamak (2022-2025)

Performans göstergeleri:

- Platforma üye olan kullanıcı sayısı
- Platforma aktarılan kaynak sayısı
- İstatistikler

STRATEJİK AMAÇ 2. Çağdaş bilgi teknolojileri ile donatılmış, ileri araştırma olanaklarının sunulduğu bir bilgi merkezi olmak.

Hedef 2.1: Kütüphane hizmetlerinde kullanılan sistemlerin geliştirilmesine yönelik çalışmalar yapmak

Proje / Faaliyet

1. Kütüphane otomasyon sistemindeki bazı modüllerin (ödünç verme / kataloglama) Buluta açılarak, sistemden daha etkin yararlanılmasının sağlanması (2022 – 2024)

Performans göstergeleri:

- Projenin gerçekleştirme düzeyi
- Personelin sisteme uyum düzeyi

2. Açık Erişim Sistemindeki(DSpace) yazılımının Bilgi İşlem Daire Başkanlığı ile birlikte güncellenmesi ve altyapısının geliştirilmesi (2022 – 2024)

Performans göstergeleri:

- Projenin gerçekleştirme düzeyi
- Sisteme aktarılan kaynak sayısı

3. Kütüphane web sayfasının kütüphane hizmetlerindeki gelişmelere uyumlu olarak tasarlanması (2022 – 2027)

Performans göstergeleri:

- Kullanıcı memnuniyet düzeyi
- İstatistikler

4. Kütüphane bulunan birimlerin istatistiksel bilgilerini çevrimiçi girebilecekleri veri yönetim platformu oluşturmak (2022 – 2024)

Performans göstergeleri:

- Projenin gerçekleştirme düzeyi

Hedef 2.2: Kütüphanelerde Üniversitedeki eğitim-öğretim ve araştırma faaliyetlerini destekleyecek teknolojik olanakları sağlamak.

Proje / Faaliyet

1. Kullanıcıların çevrimiçi kütüphane hizmetlerinden ve kaynaklardan daha etkin yararlanabilmesi için teknoloji varlıklarının genişletilmesi (2022 – 2027)

Performans göstergeleri:

- Kullanıcı bilgisayar sayısındaki artış oranı
- Kullanıcılara ödünç verilen tablet sayısındaki artış oranı
- Kullanıcı memnuniyeti

STRATEJİK AMAÇ 3. Nitelik ve nicelik açılarından yeterli, Hacettepe Üniversitesi'nin mensubu olmaktan gurur duyan insan gücüne sahip olmak.

Hedef 3.1: İnsan kaynakları politikası oluşturmak ve kullanıcılara eğitimli ve nitelikli personelle hizmet vermek.

Proje / Faaliyet

1. Kütüphaneci kadrosunun standartlara uygun sayıda ve nitelikte istihdamı için politikalar oluşturmak (2022-2027).

Performans göstergeleri:

- Kütüphaneci sayısının diğer personele oranı
- Kullanıcı başına düşen personel sayısı
- Uzman/kütüphaneci personel sayısı
- Personelin donanımı (yüksek lisans/ yabancı dil/bilgi teknolojilerine hakim personel sayısı)

2. Çalışanların mesleki gelişimlerinin sağlanmasına yönelik olarak hizmet içi ve sürekli eğitim faaliyetlerine katılımlarını desteklemek (2022-2027).

Performans göstergeleri:

- Hizmet içi eğitime katılan sayısı
- Ulusal / uluslararası eğitim faaliyetlerine katılan sayısı
- Erasmus / personel değişim programlarına katılan sayısı

3. Mesleki eğitim almamış üniversite mezunu personele fırsatlar vererek, uzmanlık alanlarını kütüphane yararına kullanılmak üzere etkinleştirmek (2022-2027).

Performans göstergeleri:

- Mesleki eğitim almamış üniversite mezunu personel sayısı
- Projenin gerçekleştirilme düzeyi

Hedef 3.2: Çalışanlar için görev tanımı ve yetki paylaşımının ilgili standartlara uyumunun sağlanması

Proje / Faaliyet:

1. Çalışanlara yönelik hazırlanan iş tanımı ve hizmet süreçlerinin iş akış şemalarının hazırlanması ve hazırlanan şemalarının İç Kontrol Sistemine girilmesi (2022- 2023).

Performans göstergeleri:

- Projenin gerçekleştirilme düzeyi

Hedef 3.3: Yönetimle çalışanlar arasında sağlıklı bir iletişim ortamı yaratmak ve çalışanların memnuniyet düzeylerini artırmak

Proje / Faaliyet:

1. Performans değerlendirme göstergelerinin belirlenerek çalışanların performans değerlendirmelerini yapmak (2022-2027)

Performans göstergeleri:

- Performans deęerlendirmeye ynelik anket ve grşmelerin sonuları
- Personel memnuniyeti

2. Personelin motivasyonunu arttırıcı faaliyetler dzenlenmesi (2022-2027)

Performans gstergeleri:

- Personele ynelik dzenlenen sosyal etkinlik ve toplantı sayısı
- Personel memnuniyeti

STRATEJİK AMAÇ 4. Kullanıcıların gereksinim duyduęu basılı, elektronik ve grsel bilgi kaynaklarını, dengeli bir Őekilde saęlayıp, sahip olma yerine eriřim felsefesini benimseyen bir anlayıřı hayata geirmek.

Hedef 4.1: Basılı ve elektronik kaynakların saęlanmasına ynelik ltler oluřturmak ve etkin kullanımlarını saęlamak.

Proje / Faaliyet:

1. Koleksiyon sayısından ok, nitelięe nem veren bir koleksiyon geliřtirme politikası benimsemek ve niversite ynetimi onayına sunmak

Performans gstergeleri:

- Standartlar
- Kullanıcı memnuniyeti

Hedef 4.2: Kaynak paylařımını arttırmaya ynelik iřbirlięi faaliyetlerini geliřtirmek ve teknolojik olanakları kullanarak hızlı, verimli hizmetler vermek.

Proje / Faaliyet:

1. Paydařlarla (niversite ktphaneleri) birlikte elektronik kaynakların ortak saęlanmasına ynelik alıřmalar yapmak (2022-2027)

Performans gstergeleri:

- Saęlanan kaynak sayısı
- Kullanıcı memnuniyeti

STRATEJİK AMAÇ 5. Finansal kaynakların gereken dzeye ıkartılması iin aba gstermek ve bu kaynakların ekonomik bir Őekilde harcanmasını saęlamak.

Hedef 5.1: aędař standartlara uygun olarak “ktphane btesinin niversite btesine oranını esas alan” bir yaklařımı, niversite ynetiminin dikkatine sunmak.

Proje / Faaliyet

1. Üniversite yönetimine, kütüphane bütçesinde sürdürülebilir bir politika benimsetilmesi için çalışmalar yapmak (2022-2027).

Performans göstergeleri:

- Üniversite bütçesi / Kütüphane bütçesi
- Kütüphane bütçesinin diğer kütüphanelerle karşılaştırılması

2. Kütüphanelere dengeli kaynak sağlanabilmesi ve adil bütçe kullanımı için, başkanlık bütçesinin kütüphanelere orantılı bir şekilde dağıtılmasını sağlamak ()

Performans göstergeleri:

- Kaynakların kullanım istatistikleri
- Satın alınan kitap sayısı
- Veri tabanı sayısı
- Kaynak maliyeti
- Kullanıcı memnuniyeti

STRATEJİK AMAÇ 6. Hizmet alanlarını ergonomik bir duruma getirmek.

Hedef 6.1: Mevcut bina ve hizmet alanlarından en verimli şekilde yararlanma yollarını aramak.

Proje / Faaliyet

1. Yeni bir kütüphane bina projesiyle, Sağlık Bilimleri Kütüphanesinin taşınması (2022-2027)
2. Sağlık Bilimleri Kütüphanesine ait ek deponun daha uygun bir alana taşınarak dergi koleksiyonunun birleştirilmesi (2022-2027)
3. Kullanıcılar için sosyal ve kültürel ihtiyaçları karşılayıcı mekanlar oluşturmak (2022-2027)

Performans göstergesi:

- Çalışmaların gerçekleşme düzeyi

Hedef 6.2: Bilgi kaynaklarının ergonomik koşullarda korunması, bakımı ve hizmete sunulması için gerekli önlemleri almak.

Proje / Faaliyet

1. Kütüphane depolama alanlarında kompakt raf sistemine geçerek kaynakları korumak ve yerden kazanmak. (2022-2027)

Performans göstergeleri:

- Koleksiyon / raf sayısı
- m² başına düşen raf sayısı

2. Koleksiyonun dezenfekte edilebilmesi için kitap yıkama makinesi almak (2022-2027)

Performans göstergesi:

- Projenin gerçekleşme düzeyi

Hedef 6.3: Hizmet alanlarının bakım/onarım ve temizlik ihtiyaçlarının etkin yapılmasını sağlayarak, kullanıcılar için uygun çalışma ortamı oluşturmak.

Proje / Faaliyet:

1. Binaların aydınlatma, havalandırma ve asansör sistemlerinin yenilenerek standartlara uygun hale getirilmesi (2022-2027).

Performans göstergeleri:

- Dilek ve öneri istek sayısı
- Kullanıcı memnuniyeti

2. Kütüphanelerin daha temiz ve hijyenik ortama kavuşması için temizlik hizmetlerinin kalitesinin artırılması (2022-2027)

Performans göstergeleri:

- Dilek ve öneri istek sayısı
- Kullanıcı memnuniyeti

3. Sağlık Bilimleri Kütüphanesi giriş/çıkışlarda denetim sağlayacak turnike sisteminin yenilenmesi (2022-2027)

Performans göstergeleri:

- Günlük kullanıcı sayısı
- Arıza sayısı

STRATEJİK AMAÇ 7. Kütüphanenin varlık nedenini, ilgililere duyurmak ve tanıtmak için çağdaş iletişim yöntemlerinden yararlanmak.

Hedef 7.1:Kütüphane hizmet ve olanaklardan yararlanma düzeyinin en etkin seviyeye çıkartılması için faaliyetler geliştirmek;

Proje / Faaliyet

1. Eğitim programlarında çevrimiçi konferans programlarından yararlanmak (2022-2027)

Performans göstergeleri:

- Eğitim programlarından yararlanan kişi sayısı
- Kullanıcı memnuniyeti

2. Kütüphanelerde kültürel etkinlikler düzenlenmesi (2022-2027)

Performans göstergeleri:

- Kullanıcı memnuniyeti
- Kütüphanede yapılan kültürel etkinlik sayısı

3. Bilgilendirme ve duyuru hizmetleri geliştirmek (Öğretim görevlilerine özel yazılmış bilgilendirme mektup veya e-posta) (2022-2027)

Performans göstergeleri:

- Duyuru sayısı
- Kütüphane / kaynak kullanımındaki artış

4. Eğitim-öğretim ve araştırma faaliyetlerinde akademik birimler ile işbirliğinin geliştirilmesi yönünde çalışmalar yapmak (2022-2027)

Performans göstergeleri:

- Duyuru sayısı
- Çalışmaların gerçekleştirme düzeyi
- Kütüphane / kaynak kullanımındaki artış

STRATEJİK AMAÇ 8. Üniversitemizin bilimsel ve düşünsel üretimine katkı sağlayacak bilgi ve hizmetler geliştirmek.

Hedef 8.1: Kütüphanenin, üniversite performans değerlendirmelerinde ve bibliyometrik çalışmalarda etkin rol alması,

Proje / Faaliyet

1. Hacettepe Üniversitesi öğretim üye ve görevlilerinin ulusal ve uluslararası yayınlarını içeren **yayın ve açık erişim sistemi** oluşturulmasında rol almak (2022-2027).

Performans göstergesi:

- Projenin gerçekleştirme düzeyi.

1. Performans ölçütlerini ve tekniklerini takip ederek üniversiteyi bilgilendirmek (2022-2027)

Performans göstergesi:

- Projenin gerçekleştirme düzeyi.

2. Üniversiteye özgü akademik yükselme kriterlerini ve uygulamalarını takip ederek, kütüphane hizmetlerine uyarlamak (2022-2027)

Performans göstergesi:

- Projenin gerçekleştirme düzeyi.

3. Üniversitemiz yayıncılığını takip etmek ve gelişiminde proaktif rol almak, yayınları arşivlemek (2022-2027)

Performans göstergeleri:

- Projenin gerekleŒme dzeyi.

Hedef 8.2: Hacettepe niversitesi adresli yayınların bibliyografik denetimini sađlamak.

Proje / Faaliyet

1. Aık EriŒim Sisteminde Hacettepe niversitesi adresli yayınların bibliyografik knye bazında listelenmesini sađlamak.(2022-2027)

Performans gstergesi:

- Projenin gerekleŒme dzeyi.

2. Hacettepe niversitesi Yayınlarından ıkan kaynakların tam metin olarak Aık EriŒim Sisteminde yayınlanmasını sađlamak (2022-2027)

Performans gstergesi:

- Projenin gerekleŒme dzeyi.